

AGENDA LOCAL 21

DIAGNÒSTIC D'ARTÀ

ÍNDEX

ÍNDEX	2
INTRODUCCIÓ	3
L'AGENDA LOCAL 21 D'ARTÀ	4
ANTECEDENTS	5
LA PARTICIPACIÓ CIUTADANA	7
EL DIAGNÒSTIC AMBIENTAL	10
DELIMITACIÓ DE L'ÀMBIT ESTUDIAT	11
CAPÍTOL 1. CONCEPTES GLOBAIS I CONTEXTUALS	12
APARTAT 1. DEMOGRAFIA I CARACTERÍSTIQUES SOCIO-ECONÒMIQUES	13
Demografia	13
Anàlisi de les activitats econòmiques	17
Dotació sanitària	23
Anàlisi socio-educatiu	23
APARTAT 2. MEDI FÍSIC; CARACTERÍSTIQUES	27
Climatologia	27
Geologia	29
Hidrogeologia. Aigües subterrànies	31
Hidrologia, aigües superficials	33
Sistemes naturals del municipi	34
Vegetació	35
Fauna	36
APARTAT 3. RISCS	37
CAPÍTOL 2. CONCEPTES TERRITORIALS I MOBILITAT	39
INTRODUCCIÓ CONCEPTES TERRITORIALS I DE MOBILITAT	41
APARTAT 1. EL TERRITORI SEGONS LES NORMES SUBSIDIÀRIES	42
APARTAT 2. ALTRES USOS DEL TERRITORI	47
APARTAT 3. MOBILITAT I TRANSPORT	50
CAPÍTOL 3. VECTORS AMBIENTALS	56
APARTAT 1. RESIDUS	57
APARTAT 2. CONTAMINACIÓ ATMOSFÈRICA	62
APARTAT 3. CONTAMINACIÓ DEL LITORAL	65
APARTAT 4. ABASTAMENT D'AIGUA	66
APARTAT 5. AIGÜES RESIDUALS	70
APARTAT 6. ENERGIA	74
APARTAT 7. RECURSOS NATURALS I BIODIVERSITAT	78
ORGANITZACIÓ DEL MUNICIPI	92

INTRODUCCIÓ

L'Agenda Local 21

Antecedents

La participació ciutadana

Ban Municipal

El Diagnòstic Ambiental

Delimitació de l'àmbit

[TORNAR INDEX](#)

L'AGENDA LOCAL 21 D'ARTÀ

Què és l'Agenda Local 21?

L'objectiu de l'Agenda Local 21 (AL21) consisteix en diagnosticar la situació ambiental del municipi i el seu entorn immediat, a partir de la recopilació de la informació sobre els factors ambientals i socio-econòmics que incideixen en aquest, definint un Pla d'Acció Ambiental que proposi i valori diferents paquets d'actuacions. És també una característica principal la participació de tota la societat en el procés de l'AL21.

Quines són les passes per fer una Agenda Local 21?

1. el compromís de l'Ajuntament en la realització d'una AL21
2. el diagnòstic ambiental del municipi
3. la participació ciutadana
4. el pla d'acció
5. la implantació
6. el seguiment i les revisions de l'AL21

A quin moment es troba Artà?

Actualment l'Ajuntament d'Artà ha realitzat l'adhesió a la Carta d'Aalborg i es troba inscrit en el programa d'Agenda Local 21 de la Conselleria de Medi Ambient per a desenvolupar-la.

S'ha redactat el diagnòstic del municipi i dia 20 de juliol de 2001 es presenta i es posa a informació pública per tots els ciutadans i ciutadanes d'Artà.

El Foro Ciutadà es presentarà el mateix dia 20 de juliol per fer feina en properes reunions ja partit d'aquest diagnòstic inicial.

Quina és la següent passa del procés d'Agenda Local 21?

S'ha de discutir el diagnòstic amb l'objectiu de definir les línies estratègiques que es desenvoluparan en el Pla d'Acció.

Una vegada acabada aquesta discussió amb el Foro i les al·legacions de la resta de ciutadans i ciutadanes es redactarà el Diagnòstic definitiu i s'estarà en condicions de començar a treballar amb el Pla d'Acció.

Com pots participar del procés d'Agenda Local 21?

L'ajuntament posa a la teva disposició tota la informació del diagnòstic. Per participar en el Foro t'has d'adreçar al regidor de Medi Ambient de l'Ajuntament d'Artà.

[TORNAR INDEX](#)

ANTECEDENTS

La Cimera de Rio

L'Assemblea General de l'ONU, a la sessió celebrada el 22 de desembre de 1989, va decidir l'organització d'una Conferència de les Nacions Unides sobre el medi ambient i el desenvolupament, que va tenir lloc a Rio de Janeiro del 3 al 14 de juny de 1992.

Un dels fruits de la Conferència de les Nacions Unides sobre el Medi Ambient i el Desenvolupament va ser la "Declaració de Rio sobre el Medi Ambient i el desenvolupament" i un Programa d'acció que la desenvolupa, anomenat "Programa 21".

A la "Declaració de Rio" es proclama com a principi número 1 que "Els éssers humans constitueixen el centre de les preocupacions relacionades amb el desenvolupament sostenible. Tenen dret a una vida saludable i productiva en harmonia amb la natura".

El "Programa 21" aborda els problemes apressants d'avui i també tracta de preparar el món per als desafiaments del pròxim segle. Reflecteix un consens mundial i un compromís polític al nivell més alt sobre el desenvolupament i la cooperació en l'esfera del medi ambient (apartat 1.3 del preàmbul).

El capítol 28 del "Programa 21", "Iniciatives de les autoritats locals en recolzament del Programa 21", preveu que les autoritats locals constituïran un factor determinant per a l'assoliment dels objectius del Programa i, en el seu caràcter d'autoritat més propera al poble, desenvolupen una funció molt important en l'educació i mobilització del públic a favor del desenvolupament sostenible, encarregant-se de la creació, el funcionament i el manteniment de la infraestructura econòmica, la social i l'ecològica, supervisant els processos de planificació, establint les polítiques i reglamentacions ecològiques locals i contribuint a l'execució de les polítiques ambientals en els àmbits nacional i subnacional.

Sobre aquestes bases per a l'acció, es proposen una sèrie d'objectius, per a distintes dates, consistents en un procés de consultes de les autoritats locals en les respectives poblacions i un consens sobre un "programa 21 Local", un procés de consultes de la comunitat internacional amb l'objecte d'augmentar la cooperació entre les autoritats locals, incrementar els nivells de col·laboració i cooperació i executar i supervisar programes encaminats a què les dones i els joves estiguin representats en els processos d'adopció de decisions, planificació i execució.

En concordança amb aquests objectius, s'estableixen una sèrie d'activitats a càrrec de les autoritats locals, comunitat internacional i representant de les associacions d'autoritats locals i uns medis d'execució, per la via de finançament i avaluació dels costos, a fi de facilitar les activitats d'augment de capacitat i formació.

La carta d'Aalborg

L'any 1994 els participants a la Conferència Europea sobre Ciutats i Municipis Sostenibles, feta a Aalborg, varen aprovar la "Carta de les Ciutats i Municipis cap a la sostenibilitat (Carta d'Aalborg)", on a la Part III, relativa a "implicació en el procés d'agendes 21 locals: plans d'acció local a favor de la sostenibilitat", les ciutats europees,

signatàries de la carta d'Aalborg es comprometen, pel fet de signar-la i de participar a la campanya de ciutats europees sostenibles, a tractar d'arribar a un consens en el si de les nostres comunitats sobre una Agenda 21 d'abast local abans d'acabar l'any 1996, seguint d'aquesta manera el mandat establert en el capítol 28 de l'Agenda 21, tal com es va acordar a la cimera de la terra a Rio de Janeiro el mes de juny de 1992, contribuint a l'aplicació del V Programa de la Unió Europea en matèria de medi ambient, mitjançant els plans d'acció local, que hauran de preparar-se d'acord amb el procés i etapes que preveu la pròpia Carta d'Aalborg.

Des de l'aprovació de la Carta d'Aalborg, s'han portat a terme a les Illes Balears diverses iniciatives per a la implementació d'Agendes Locals 21.

Al 1996 la Conselleria de Medi Ambient del Govern Balear va impulsar la realització de diagnòstics ambientals i Plans d'acció a sis destinacions de les Illes Balears, el que podria considerar-se un pas previ a la definició d'Agendes Locals 21 a la comunitat.

[TORNAR INDEX](#)

LA PARTICIPACIÓ CIUTADANA

El Foro ciutadà d'Artà està format per totes aquelles entitats, empreses, associacions i particular que desenvolupen la seva activitat al municipi d'Artà i que volen contribuir en l'Agenda Local 21.

La proposta de Foro ciutadà és:

- ✓ Associació de veïns Montferutx
- ✓ Associació de veïns Colònia de Sant Pere
- ✓ Associació de veïns Sa Pista
- ✓ Club nàutic
- ✓ Club de vela
- ✓ Centres educatius
- ✓ Les ampas
- ✓ Club de la tercera edat Artà
- ✓ Club de la tercera edat Colònia de Sant Pere
- ✓ Serveis Educatius
- ✓ Serveis Socials
- ✓ Policia Local
- ✓ Centre de salut
- ✓ Recerca
- ✓ Artà solidari
- ✓ Deixalles
- ✓ Gob
- ✓ PIMEN (Comerços, Bars i Restaurants)
- ✓ Hotelers
- ✓ Alguns particulars interessats

Si hi ha algú interessat en participar en l'Agenda Local 21 d'Artà es pot posar en contacte amb la regidora de medi ambient de l'Ajuntament.

[TORNAR INDEX](#)

BAN MUNICIPAL

FA SABER:

QUE EL PLE DEL CONSISTORI VA APROVAR EN DATA 06/07/2.000 LA CARTA D'ALBORG I L'INICI D'UNA AGENDA LOCAL 21 EN EL MUNICIPI.

1. QUE ELS PRINCIPIS DE SOSTENIBILITAT DE LA CARTA D'ALBORG SÓN UN PUNT DE REFERÈNCIA PEL FUTUR DEL MUNICIPI D'ARTÀ.

2. QUE L'ANY 2.000 S'INICIAREN FEINES DE DIAGNÒSTIC DEL TERME MUNICIPAL DINS EL PROCÉS D'UNA AGENDA LOCAL 21 SEGONS LES CONCLUSIONS DE LA CIMERA DE LA TERRA CELEBRADA A RIO DE JANEIRO L'ANY 1.992.

S'ESTÀ REDACTANT EL DIAGNÒSTIC AMBIENTAL DE L'AGENDA LOCAL 21 DEL NOSTRE MUNICIPI.

ES EL PRIMER PAS D'UN CAMÍ LLARG ON TOTS ELS CIUTADANS HI TENIM A DIR.

3. QUE L'AGENDA LOCAL 21 ÉS UN INSTRUMENT PER CONÈIXER L'ESTAT SOCIAL ECONÒMIC I AMBIENTAL EN QUÈ ENS TROBAM I PER PREVEURE EL FUTUR QUE HEM D'ASSOLIR. ÉS UN PAS CAP A LA SOSTENIBILITAT DEL MUNICIPI.

4. QUE LA PARTICIPACIÓ CIUTADANA ÉS UN PUNT CLAU EN EL PROCÉS DE L'AGENDA LOCAL 21. LES CONCLUSIONS I LES PROPOSTES SERAN FRUIT DE REUNIONS CELEBRADES I PROPICIADES PER L'AJUNTAMENT.

5. S'HA CREAT UN FÒRUM DE PARTICIPACIÓ CIUTADANA PER DEBATRE LES QÜESTIONS QUE PROCURIN UN DESENVOLUPAMENT SOSTENIBLE. AQUEST FÒRUM CIUTADÀ ÉS OBERT A TOTS ELS CIUTADANS D'ARTÀ I L'AJUNTAMENT GARANTIRÀ QUE TOTES LES OPINIONS SIGUIN ESCOLTADES I DEBATUDES EN UN PROCÉS QUE HA DE SER AMPLE I CONSENSUAT I ON LES CORRECCIONS HI TENGUIN CABUDA.

6. L'AJUNTAMENT VOL AGRAIR LA PARTICIPACIÓ DEL FÒRUM CIUTADÀ, QUE DE FORMA DESINTERESSADA APORTA IMAGINACIÓ I PUNTS PER A UN DEBAT SERIÓS I GLOBAL DE TOTS ELS SECTORS MUNICIPALS.

7. QUE PER TANT, CONSCIENTS QUE ÉS UNA FEINA COL·LECTIVA QUE ENS AFECTA A TOTS, SOL·LICITAM LA REUNIÓ DE TOTES LES PERSONES, EN REPRESENTACIÓ O EN CARÀCTER INDIVIDUAL, QUE VULGUIN PARTICIPAR EN LA PROPOSTA D'UN ARTÀ SOSTENIBLE EN EL PROCÉS D'UNA AGENDA LOCAL 21.

És per això que demenam a totes les ciutadanes i a tots els ciutadans que vulguin aportar la seva participació en el procés d'una Agenda Local 21 per a un desenvolupament sostenible que s'adressin a aquest Batlia.

Així ho faig constar perquè tothom pugui conèixer els nostres propòsits de futur per a un municipi sostenible.

AJUNTAMENT D'ARTÀ. BALEARS

EL DIAGNÒSTIC AMBIENTAL

La realització del diagnòstic ambiental del municipi ha permès completar i aprofundir en la definició dels punts forts i febles del municipi des de el punt de vista ambiental i socio-econòmic així com en la identificació dels aspectes en que cal una millor informació per tal de poder analitzar-los.

El treball s'ha estructurat en quatre eixos:

- ✓ conceptes globals i contextuals
- ✓ conceptes territorials i de mobilitat
- ✓ vectors ambientals
- ✓ organització i gestió ambiental al municipi

La recollida d'informació es refereix a l'àmbit de tot el municipi i ha estat el més completa possible atesa la dificultat per a l'obtenció de les dades concretes que són necessàries per establir una visió global del municipi. Encara manca molt de camí per veure els resultats d'aquest diagnòstic i de ben segur que els propers anys el que ara és una dificultat serà part de la gestió quotidiana municipal.

[TORNAR INDEX](#)

DELIMITACIÓ DE L'ÀMBIT ESTUDIAT

L'àmbit d'estudi és el municipi d'Artà. Bàsicament dins del municipi es troben 2 nuclis urbans importants: Artà i la Colònia de Sant Pere; i altres nuclis de menys densitat, tal com Betlem, S'Estanyol,... situats a la costa en els quals hi ha molta activitat durant els mesos d'estiu però poca en la temporada baixa.

Dins del municipi hi ha dues Àrees Naturals d'Especial Interès, segons la LEN: l'ANEI nº 9 de Sa Canova d'Artà, amb una extensió de 968,2 ha; i l'ANEI nº 10 de les Muntanyes d'Artà, amb una extensió de 7313,2 ha.

A més, també cal dir que el municipi esta enquadrada la zona 18 del POOT (Pla d'Ordenació de l'Oferta Turística) que afecta a La Colònia de Sant Pere i Betlem i que té com a principal objectiu el de consolidar el turisme en la temporada addicional.

[TORNAR INDEX](#)

CAPÍTOL 1. CONCEPTES GLOBALS I CONTEXTUALS

Apartat 1. Demografia i característiques socio-econòmiques.

- Demografia
- Anàlisi de les activitats econòmiques
- Dotació sanitari
- Anàlisi socio-educatiu

Apartat 2. Medi físic; característiques

- Climatologia
- Geologia
- Hidrogeologia, aigües subterrànies
- Hidrologia, aigües superficials
- Sistemes naturals de la destinació i de la zona d'influència
- Vegetació
- Fauna

Apartat 3. Risc

[TORNAR INDEX](#)

APARTAT 1. DEMOGRAFIA I CARACTERÍSTIQUES SOCIO-ECONÒMIQUES

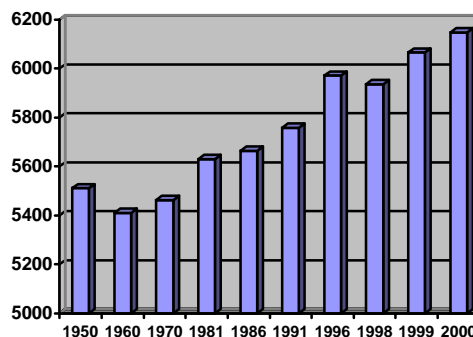
Demografia

La població del municipi d'Artà ha registrat un increment des dels anys 50, passant de tenir 5511 habitants, a tenir-ne 6148, segons la darrera dada existent. Entre 1950 i 1970 la població va disminuir, però posteriorment ha anat creixent, encara que a un ritme lent. Cal remarcar l'important augment que s'ha produït en els darrers 2 anys, passant de 5936 a 6138 persones.

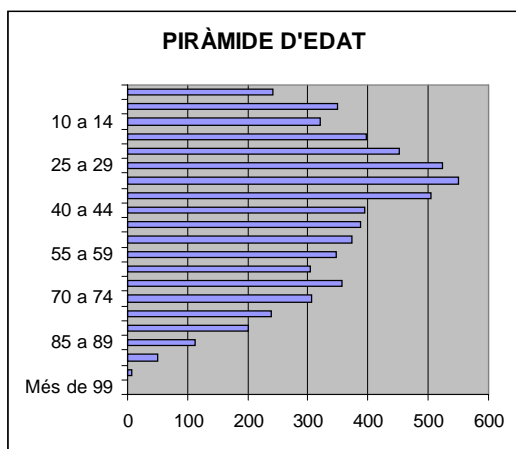
EVOLUCIÓ DE LA POBLACIÓ

ANY	POBLACIÓ	ÍNDEX
1950	5511	100
1960	5410	98
1970	5462	99
1981	5630	102
1986	5665	103
1991	5758	104
1996	5971	108
1998	5936	108
1999	6065	110
2000	6148	112

Font: IBAE-INE



Evolució de la població



La piràmide d'edats corresponent al 2000 mostra un clar envelliment de la població per els anys futurs, ja que més d'un 19% de la població artanenca és major de 64 anys. Els grups d'edats més nombrosos son els compresos entre els 25 i 39 anys, representant un 24%, aproximadament, sobre el total de la població. S'ha observat que des de 1986 fins 1997, el creixement vegetatiu sempre ha estat negatiu, exceptuant 1988. El número de naixements en els darrers 10 anys s'ha mogut entre els 55 i 65 naixements, més o menys.

Migració

S'ha de destacar que al 1998 un 21% de la població del municipi havia nascut fora de Balears (un 17% ha nascut a altres CCAA i un 4% a altres païssos).

En la taula següent es pot apreciar la immigració que ha suportat Artà, diferenciant entre immigrants comunitaris i immigrants no comunitaris. Cal destacar com la majoria d'immigrants comunitaris tenen entre 46 i 64 anys, mentre que la majoria d'immigrants no comunitaris son més joves i es mouen en una edat d'entre els 25 i els 64 anys.

INMIGRACIÓ AL MUNICIPI D'ARTÀ

Grup d'edats	Comunitaris	No Comunitaris
0-14	49	26
15-24	16	30
25-44	135	104
46-64	144	30
Majors de 65	56	5
Total	400	195

Font: Ajunt. d'Artà. Dades del 2000

Inmigració segons el sexe:

Sexe	Comunitaris	No Comunitaris	Total
Homes	185	92	277
Dones	215	103	318
Total	400	195	595

Font: Ajuntament d'Artà. Dades del 2000

De la taula anterior només cal dir que el nombre de dones immigrants és major, tant si es parla d'immigració comunitària com si es parla d'immigració no comunitària, respecte dels homes, encara que la diferència no és elevada.

Immigració per països de més procedència:

PAÏSOS COMUNITARIS	Número
Alemanya	331
Regne Unit	25
Itàlia	15
França	13
Àustria	4
PAÏSOS NO COMUNITARIS	
Equador	89
Suïssa	20
Marroc	15
Argentina	13
Cuba	11

Font: Ajuntament d'Artà. Dades del 2000

En l'anterior taula es pot veure el gran nombre d'alemanys que han inmigra al municipi, molt per sobre del rest d'inmigració rebuda per part dels altres païssos, tant comunitaris com no comunitaris. També cal remarcar el gran nombre d'equatorians que s'han establert en el nostre municipi en els darrers anys.

Població aturada per activitat (mitjana anual)

SECTOR	TOTAL	%
Total	108	100
Agricultura	1	1
Indústria	4	4
Construcció	11	10
Serveis	90	83
Sense ocupació anterior	2	2

Font: INEM 1999

En relació a la població aturada, més d'un 80% correspon al sector serveis. Li segueix un sector molt lligat a les Balears al terciari, que és la construcció, un sector que ocupa un 10% de la població aturada.

Habitatges per tipologia

Al municipi d'Artà hi ha pocs habitatges familiars que siguin d'ús temporal, ja que només un 4%, aproximadament, són habitatges familiars secundàries. L'ocupació màxima d'aquests habitatges es produeix durant els mesos d'estiu. El resta d'habitatges estan ocupats durant tot l'any.

Cal destacar també que hi ha un 36% dels habitatges que es desconeix el seu ús. Hi ha, per tant, una manca de control en aquest aspecte. A més, les dades són bastant antigues (del 1991). Cal dir, que es fa un estudi d'habitatges als municipis cada 10 anys, i que per tant, en aquests moments s'està en fase d'elaboració d'un nou estudi.

Per tal d'entendre el quadre cal tenir en compte:

- Total habitatges: Habitatges familiars + Habitatges col·lectius.
- Habitatges familiars: H. familiar ocupat + h. familiar desocupat + altres tipus d'habitatge + no consta tipus d'habitatge.
- Habitatges familiars ocupades: Habitatge familiar principal + habitatge familiar secundària.

HABITATGES PER TIPOLOGIA		
1. H. Familiars Ocupades	2012	61,98 %
1.1 H. Familiars Principals	1891	58,25 %
1.2 H. Familiars Secundàries	121	3,7 %
2. H. Familiars Desocupades	22	0,67 %
3. Altres tipus d'Habitatge	18	0,55 %
4.N/C tipus d'habitatge	1190	36,6 %
Total V. Familiars	324	100 %

Font: IBAE. Dades del 1991

Conclusions

- ✓ La població del municipi d'Artà ha registrat un increment moderat des dels anys 50.
- ✓ Entre 1950 i 1970 la població va disminuir, però posteriorment ha anat creixent, encara que a un ritme lent.
- ✓ Els darrers dos anys s'ha produït un important augment.
- ✓ La piràmide d'edats mostra un clar envelliment de la població per els anys futurs.
- ✓ Els dos darrers anys ha augmentat la immigració considerablement.
- ✓ Els immigrants comunitaris són d'edat avançada, en canvi, els extra comunitaris són joves que cerquen feina.
- ✓ Alemanya destaca com a país comunitari d'on provenen els immigrants comunitaris.
- ✓ Per altre banda Equador és el país emissor no comunitari més destacable.

[TORNAR INDEX](#)

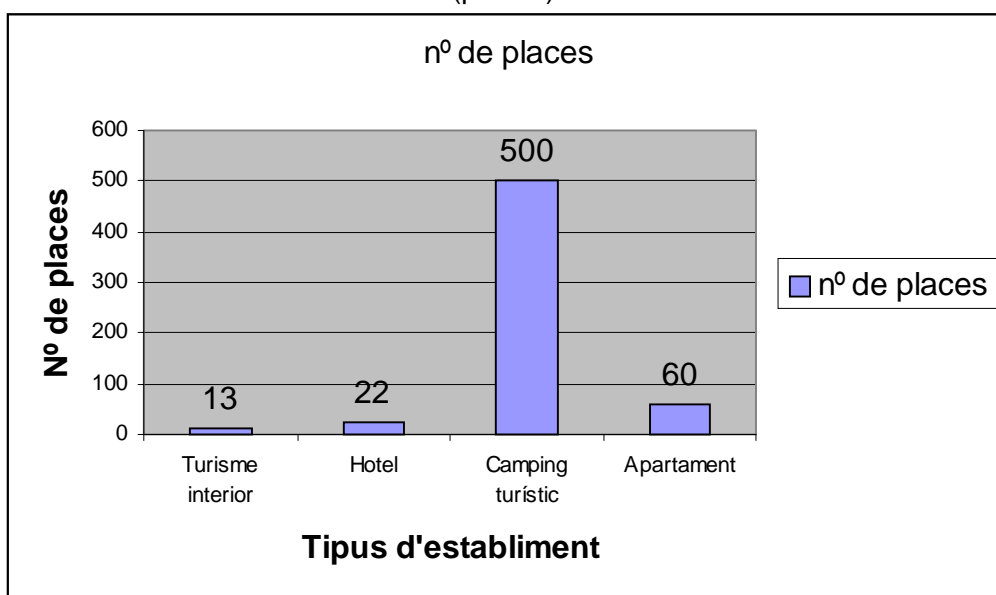
Anàlisi de les activitats econòmiques

El sector terciari el més desenvolupat

A Artà aquest sector és el que ocupa un major percentatge de població, un 53% del total, i el principal motor de l'economia del municipi. Aquesta xifra però és inferior a la mitjana de l'illa, motivada en gran mesura per que la majoria dels nuclis de població del municipi presenten en general una major presència de les residències secundàries en detriment dels allotjaments turístics clàssics.

En l'estudi del sector terciari, el més important en volum, s'analitzen principal i separatament l'oferta turística complementària i l'oferta d'allotjament.

ALLOTJAMENT PER TIPOLOGIA (places)



Font: Conselleria de Turisme a 19-03-01

TAULA SOBRE L'OFERTA D'ALLOTJAMENT A ARTÀ

Tipus d'establiment	Número	Nº de places	Places/establ.	Antiguitat mitjana	Categoria mitjana
Turisme inter.	2	13	6,5	7 mesos	-
Hotels	3	22	7,3	17,3 anys	2,3
Camping	1	500	500	9 anys	Primera
Apartament	20	60	3	11 anys	1 clau

Font: Conselleria de Turisme a 19-03-01

Amb aquest gràfic i aquesta taula podem veure com està distribuïda l'oferta d'allotjament a Artà.

Al municipi artanenc només hi ha 3 hotels, que es caracteritzen per tenir un nombre petit de places i que, per tant, dins del conjunt total de places representen un percentatge baix.

També hi ha oferta dins del nucli urbà d'Artà del denominat establiment "turisme interior", de creació bastant recent i que representa un nombre petit total de places dins del global.

Finalment, convé destacar que l'oferta conjunta composta per apartaments i càmping representa el 94% sobre el conjunt de places turístiques. Aquestes xifres posen de relleu el fet de que el sector terciari en aquest municipi té un pes molt important de subsectors diferents a l'empresa turística, com són els subsectors del comerç o la restauració ja que el nombre de places ofertades en relació als altres municipis de la zona és pràcticament insignificant.

Respecte del visitant mitjà que arriba al nostre municipi podriem dir que sol ser una persona de mitjana edat, que cerca normalment la tranquil·litat, no tan obsessionat pel sol i la platja, amb un cert status social i més interessat per la cultura.

L'OFERTA COMPLEMENTÀRIA VARIADA EN TIPUS D'ESTABLIMENTS

	Número	Nº de places	Places/ establiment	Antiguitat mitjana
Restaurants	16	817	51,06	12,06 anys
Bars	17	-	-	18 anys
Cafeteries	4	212	53	10,25 anys

Font: Conselleria de Turisme a 19-03-01

L'oferta complementària està constituïda pel conjunt d'establiments i instal·lacions que ofereixen serveis turístics, que no son d'allotjament, però formen part del producte turístic.

La més important, en volum, d'aquest municipi és la de bars, seguida de la de restaurants, i ja menys nombrosa és l'oferta de cafeteries.

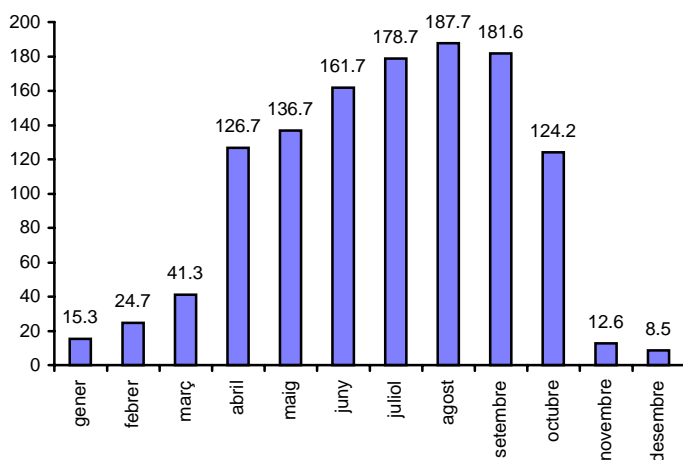
En el quadre anterior es pot apreciar com es distribueix l'oferta complementària dins del municipi.

Ocupació i nacionalitats de la zona turística de llevant. Cala Ratjada, Canyamel, Cala Bona, Cala Millor...

MESOS	OCUPACIÓ	NACIONALITAT	% SOBRE TOTA L'OCUPACIÓ
GENER	7,3	ALEMANY	87,7
		BRITÀNICA	10,8
		ALTRES	1,5
FEBRER	11,8	ALEMANY	79
		BRITÀNICA	11,6
		ALTRES	9,4
MARÇ	19,7	ALEMANY	83
		BRITÀNICA	8,5
		ALTRES	8,5
ABRIL	60,4	ALEMANY	68
		BRITÀNICA	14
		ALTRES	18

MAIG	65,2	ALEMANY	56,9
		BRITÀNICA	27,2
		ALTRES	15,9
JUNY	77,1	ALEMANY	55,9
		BRITÀNICA	24,1
		ALTRES	20
JULIOL	85,2	ALEMANY	53
		BRITÀNICA	23
		ALTRES	24
AGOST	89,5	ALEMANY	48
		BRITÀNICA	24
		ALTRES	28
SETEMBRE	86,6	ALEMANY	53
		BRITÀNICA	23
		ALTRES	24
OCTUBRE	59,2	ALEMANY	67
		BRITÀNICA	23
		ALTRES	10
NOVEMBRE	6	ALEMANY	80
		BRITÀNICA	18
		ALTRES	2
DESEMBRE	4,1	ALEMANY	90
		BRITÀNICA	5
		ALTRES	5

INDEX D'ESTACIONALITAT (2000)



Font : Elaboració pròpia, a partir de dades de la Conselleria de Turisme. Any 2000

tot l'any 2000. Fent l'anàlisi de la gràfica, es pot dir, que la temporada a aquesta zona comença al mes d'abril i acaba en el mes d'octubre, on pràcticament tots els establiments tanquen.

Un dels principals problemes de les illes l'estacionalitat. L'oferta d'allotjament d'Artà comparada amb la resta de municipis que envolten el terme municipal és poc rellevant, però la pressió que rep el municipi, precisament dels seus veïns és important. Per tant a l'hora d'estudiar l'estacionalitat s'han agafat les dades de la zona turística de llevant, concretament la que afecte a Cala Ratjada, Canyamel, Cala Bona, Cala Millor...

El gràfic mostra índex estacional de la zona. Només el 4,1% de l'oferta hotelera va estar oberta

El sector secundari típic d'indústries tradicionals

El sector secundari està constituït pel conjunt d'activitats que suposen una transformació de les matèries primes per fer-les aptes al consum humà o per la utilització d'altres sectors o de serveis.

Població ocupada

MUNICIPI	INDÚSTRIA (%)	CONSTRUCCIÓ (%)
Artà	11%	26%

PORN

La indústria en el municipi d'Artà es configura com el tercer sector econòmic en importància en funció de la població ocupada, sols un 11%. Segons el Directori Industrial de les Illes Balears (1993) el municipi d'Artà presenta un total de 17 establiments de caràcter industrial, repartits entre el subsector industrial de la construcció (8), la indústria agroalimentària (4), la indústria immobiliària i de la fusta (3) i la indústria siderometalúrgica (2).

El sector de la construcció ocupa un lloc notable en l'estructura econòmica del municipi amb un 26% del total dels treballadors. Aquest fet s'ha vist directament relacionat amb el desenvolupament d'urbanitzacions en els darrers anys com són els casos de Betlem, Colònia de Sant Pere, Montferrutx o S'Estanyol, que han incrementat el pes d'aquest sector dintre del total de la població ocupada.

El sector primari, com al resta de Mallorca, un sector molt castigat per la forta terciarització.

L'agricultura fou la principal activitat econòmica de tota l'illa, fins l'arribada del turisme a partir dels anys seixanta, que és quant aquesta activitat es devalua.

Població ocupada

MUNICIPI	POBLACIÓ ACTIVA (%)	EXTENSIÓ CONREUS (ha)	EXTENSIÓ CULTIVADA
Artà	10,2%	4.603	37,3%

Font: Cens Agrari (1991)

En el municipi d'Artà sols el 10,2% de la població activa del municipi està empleada en aquest sector.

A Artà, amb superfície de 13.980 ha., el sector primari ocupa una extensió de 4.608 ha. destinades a conreus, es a dir un 37,3% del total. D'aquestes, la gran majoria, 4.373 ha., es destinen als cultius de secà, mentre que sols 235 ha. es destinen a explotacions agràries de regadiu. Únicament el 0,2% del total de la superfície agrària es destinen de forma permanent a les pastures (35 ha).

La major part de les terres llaurades del municipi, un 70%, es dediquen al cultiu de cereals de secà i en alguns punt els farratges secs per al bestiar. Els fruiters de secà són la

segona tipologia de cultiu en importància del municipi, amb extensió del 20% del total de les terres agrícoles del municipi. La tipologia predominant és la dels fruiters de secà, amb especial presència d'ametllers. Les oliveres també hi són presents, ocupant un total de 177 ha., un 3,8% de la superfície agrícola del municipi.

Conclusions

- ✓ El sector terciari és el més desenvolupat un 53% està ocupada en aquest sector.
- ✓ Al municipi artanenc es caracteritzen per tenir un nombre petit de places i que, per tant, dins del conjunt total de places representen un percentatge baix.
- ✓ Hi ha oferta dins del nucli urbà d'Artà del denominat establiment "turisme interior", de creació bastant recent i que representa un nombre petit total de places dins del global.
- ✓ Cal destacar que l'oferta conjunta composta per apartaments i càmping representa el 94% sobre el conjunt de places turístiques.
- ✓ L'oferta complementària és important i està constituïda per restaurants, bars i cafeteries.
- ✓ La pressió que rep Artà és dels municipis veïns, concretament la que afecte a Cala Ratjada, Canyamel...
- ✓ La temporada a aquesta zona comença al mes d'abril i acaba en el mes d'octubre, on pràcticament tots els establiments tanquen.

- ✓ El sector secundari format per indústria i construcció ocupa a un 37% de la població activa del municipi. (11% indústria, 26% construcció).
- ✓ El sector primari, com al resta de Mallorca, un sector molt castigat per la forta terciarització.
- ✓ En el municipi d'Artà el 10,2% de la població activa del municipi està empleada en aquest sector.

[TORNAR INDEX](#)

Dotació sanitària

Centre de Salut de l'INSALUD, NUREDDUNA, amb la plantilla sanitària següent:

- 7 Metges de Medicina General
- 2 Metges Pediatres
- 7 ATS/DUE
- 2 Auxiliars de Clínica
- 1 Zelador
- 2 Auxiliars Administratius

Una unitat bàsica en la Colònia de St Pere

Font: Memòria d'Atenció Primària. Conselleria de Sanitat

[TORNAR INDEX](#)

Anàlisi socio-educatiu

Està conformada pels distints serveis de l'Ajuntament que treballen pel benestar social, la formació y la promoció cultural del poble.

Serveis educatius

Dins d'aquesta àrea es troben els serveis educatius municipals, destinats a la dinamització sociocultural de tota la població i a la millora de la qualitat de l'ensenyament en els centres educatius. Realitza programes de prevenció de problemes psicopedagògics (Educació Vial, Educació Ambiental, Coneixement de l'Entorn), es realitzen diagnòstics i es donen les orientacions oportunes a pares i professors en els casos de problemes d'aprenentatge, s'organitzen accions de formació de pares, es donen cursos d'integració per donar a conèixer la llengua i la cultura als immigrants, cursos de cuina regional, etc.

El personal d'aquest servei està compost per:

- 2 educadors socials que s'ocupen de la problemàtica dels joves (un d'ells a mitjà obert i l'altre en programes comunitaris de joventut)
- 1 assistent social (casos de famílies desestructurades...etc)
- 1 dinamitzador cultural que duu els programes comunitaris amb participació ciutadana
- 1 psicòleg que s'ocupa del diagnòstic escolar
- Biblioteca Municipal
- Centres d'Ensenyament

La distribució d'alumnes per grups y centres per el curs 2000-01 en el Municipi d'Artà es la següent:

COL·LEGIS PÚBLICS

CP. Na Caragol	EI3 26	EI4 19	EI5 23	PR1 27	PR2 32	PR3 25	PR4 27	PR5 37	PR6 26	TOTAL 242
CP.Col St. Pere		4	3	3						10

INSTITUT ENSENYAMENT SECUNDARI

Llorenç Garcias I Font	ESO 283	BATXILLER 177	FP 48	TOTAL 508
------------------------	------------	------------------	----------	--------------

CENTRES CONCERTATS

Sant Bonaventura	EI 70	PR 161	ESO 113	TOTAL 344
Sant Salvador	79	162	107	348

Plantilla Col·legi Públic Na Caragol

ordinària	INF 4	PR 6	Anglès 1	Ed.Fís 1	Música 0	PT 0	AL 0	AD 0
itinerant	0	0	0	0	1	0	0	0

Plantilla Col·legi Públic Colònia St. Pere

ordinària	INF 0	PR 1	Anglès 0	Ed.Fís 0	Música 0	PT 0	AL 0	AD 0
itinerant	0	0	0	1	1	0	0	0

Font: Govern de les Illes Balears. Conselleria d'Educació i Cultura. Direcció General de Planificació i Centres

S'observa que en els dos col·legis públics falta plantilla de pedagogia terapèutica (PT), logopèdia (AL) i atenció a la diversitat (AD).

El col·legi Públic de la Colònia de St. Pere és una escola unitària amb només 10 alumnes, dels quals 7 són d'Educació Infantil (EI) i 3 de Primària (PR) amb un sol professor de plantilla ordinària i dos itinerants per l'Educació Física i Música. L'Ajuntament d'Artà dóna suport complementari als centres d'Ensenyament a través dels Serveis Socioeducatius

Serveis Socials

Serveis per a la millora del benestar social de tots els ciutadans en els que s'informa i assessora dels drets i recursos socials. Fa un treball socio-educatiu en medi obert de prevenció i reinserció social (alcoholisme, toxicomanies, integració de minusvàlids, inserció laboral (també dedicada a la problemàtica de l'immigrària), activitats amb grups de voluntaris i associacions (amb dues ONGs, Artà Solidari i l'Associació de Dones d'Artà). El programa d'ajuda a domicili dóna suport dins la llar a famílies o persones amb greus dificultats per desenvolupar les activitats corrents de la vida diària.

El servei de teleassistència destinat a persones que per les seves condicions es troben en situació de risc. El sistema emprat permet la comunicació entre l'usuari i la central de teleassistència de la Creu Roja Espanyola en cas de necessitat. Dit servei va dirigit a persones majors, disminuïts físics i malalts d'alt risc.

El menjador a domicili es un servei que pretén donar cobertura alimentària a les persones majors i altres que ho necessitin per motius lligats al seu estat socioeconòmic, a la seva capacitat d'autonomia o a situacions temporals d'emergència social.

La Residència és un centre que ofereix atenció integral i habitatge permanent a persones majors de 60 anys vàlides que per la seva situació familiar, social i/o econòmica trien viure a un centre d'aquestes característiques.

El Centre de Dia és un servei de caràcter diürn que ofereix un suport, tractament i seguiment de persones majors amb manca d'autonomia personal, facilitant la permanència en el seu entorn familiar habitual.

La Comissió Escolar Municipal posa en contacte l'Ajuntament, l'Àrea Socio-educativa i les Escoles.

Salut i medi ambient

Afrontar els problemes sanitaris relacionats amb el medi ambient requereix accions i iniciatives a molts fronts.

En el cas del municipi d'Artà hi ha una bona cobertura, així com un bon control sanitari de la població.

Els problemes sanitaris estan més relacionats amb qüestions socials de tal manera que el diagnòstic seria més aviat sociosanitari.

Son qüestions a plantejar:

-Problemàtica dels joves i l'elevat consum d'alcohol, drogues, etc... que tenen conseqüències directes en la salut (accidents de tràfic, comes etílics, sobredosis,..)

-Problemàtica de les famílies desarrelades a les que no hi ha un control sanitari continuat, falta de seguiment dels programes de vacunació, programes de prevenció sanitària, etc.

Per altra banda, les malalties més comunes estan també molt relacionades amb costums i usos socials d'una societat d'opulència amb elevat nombre de casos d'obesitat, diabetes i hiperlipidèmies, així com també un elevat consum d'ansiolítics i antidepressius.

FONT: Dr Tomeu Barceló. Centre de Salut Nuredduna.

[TORNAR INDEX](#)

APARTAT 2. MEDI FÍSIC; CARACTERÍSTIQUES

Climatologia

Aquesta zona es caracteritza pel seu clima típicament mediterrani, temperat, amb un règim tèrmic que no presenta valors extrems, tant càlids com freds, encara que sí hi ha una marcada estacionalitat tèrmica.

Les precipitacions segueixen en línies generals les actituds típiques d'un clima mediterrani. La mostra que hem recollit és des de 1970 fins a l'actualitat. La major part de la pluja es concentra en pocs dies, mentre que la major part dels dies no hi plou. Les precipitacions més importants es donen durant la tardor i l'hivern, essent freqüents les tempestes amb pluges torrencials de curta duració, arribant el seu màxim al mes de novembre amb una mitjana de 115,99 mm. Els mesos més secs són el juliol i l'agost amb unes mitjanes de 4,33 i 10,07 mm, respectivament.

PRECIPITACIÓ TOTAL (mm); MITJA DE DIFERENTS ZONES D'ARTÀ

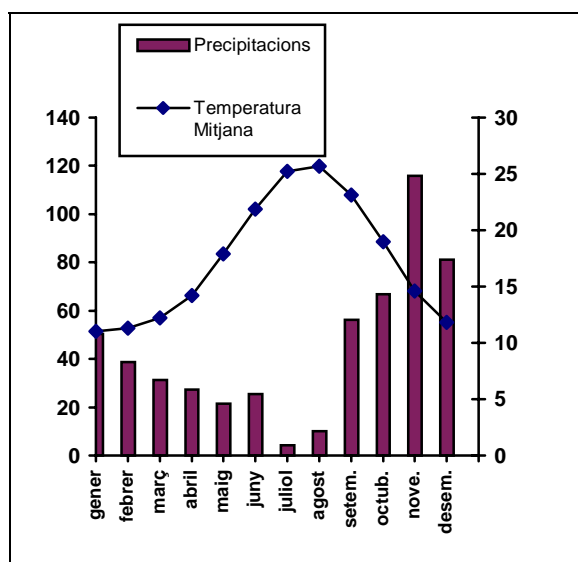
	gener	febrer	març	abril	maig	juny	juliol	agost	Setem.	Ocutub	novem	decem	anual
Mitja	50,32	38,58	31,25	27,22	21,42	25,35	4,33	10,07	56,15	66,94	115,99	81,25	635,11
Des tip	56,49	45,734	37,42	41,86	38,94	20,19	14,212	29,57	64,03	53,25	62,37	46,07	195,1
Màx.	259,6	168,2	167,3	171,5	121,1	70,0	59,5	106,2	278,0	253,4	258,7	178,8	953,0
Mín.	0,9	1,7	4,7	6,1	0,4	0,0	0,0	0,0	0,0	9,8	3,0	1,4	344,7
Nº Most	31	31	30	30	30	30	30	30	30	30	30	30	30

Font: Documentació de l'Ajuntament d'Artà.

TEMPERATURA MITJANA (°C); Artà

	Gener	febrer	Març	Abril	Maig	Juny	Juliol	Agost	Setem	Octub	Nov.	Dec.	Anual
T	11,0	11,3	12,2	14,2	17,9	21,9	25,2	25,7	23,1	19,0	14,6	11,8	17,3
TM	14,7	15,2	16,4	18,6	22,7	27,0	30,5	30,7	27,8	23,2	18,6	15,4	30,7
Tm	7,2	7,4	7,9	9,8	13,1	16,8	19,9	20,7	18,4	14,8	10,6	8,2	7,2
Tma	2,5	2,5	2,8	5,0	8,6	12,4	16,0	16,7	13,9	9,4	5,0	3,1	2,5

Font: GUIJARRO PASTOR, J. A. (1986). Contribución a la bioclimatología de Baleares. Volum I i II. Palma.



T: Temperatura mitjana (°C)

TM: Mitjana de les temperatures màximes (°C)

Tm: Mitjana de les temperatures mínimes (°C)

Tma: Mitjana de les temperatures mínimes absolutes (°C)

Aquesta taula ens mostra les temperatures mitjanes anuals que es donaren entre 1961-1980. Hem collit aquests anys perquè és l'únic estudi complet i rigorós que es té per un període d'observació de 20 anys.

Com veiem la temperatura mitjana anual per aquest període fou de 17,3 °. El mínim es centra en els mesos de gener i febrer amb una temperatura mitjana de 11° aproximadament. El màxim es dona als mesos de juny i juliol amb una mitjana de 25,5°.

Les temperatures suaus de tardor i primavera són les dominants, aquestes estacions s'allarguen disminuint les altres que tenen temperatures extremes.

[TORNAR INDEX](#)

Geologia

Característiques generals de Mallorca

Mallorca se situa a l'oest de la Mediterrània occidental. La seva superfície és de 3667 Km², el seu perímetre de 565 km i l'altitud màxima de 1.443 m. La forma de l'illa és pròxima a un quadrat amb els seus vèrtex orientats als punts cardinals: Formentor al nord, Capdepera a llevant, el cap de ses Salines al sud i Sant Telm al ponent. Podem diferenciar a Mallorca tres unitats de relleu: la Serra de Tramuntana al nord-oest, les serres de Llevant al sud-est i entre elles es troba la Depressió Central, que constitueix la part plana de l'illa i en la qual es poden distingir tres subunitats: El Raiguer, al peu de la Serra de Tramuntana, el Pla de Mallorca, i el Migjorn. La marina de Llevant completa el conjunt de comarques físiques de Mallorca.

La Serra de Tramuntana constitueix la cadena muntanyosa més important de l'illa a la qual delimita pel nord-est. S'alinea de nord-est sud-est al llarg de més de 90 km, des del cap de Formentor al cap de sa Mola (Andratx) amb una amplària mitjana d'uns 15 km. La zona central és la més abrupta i s'hi troben els cims més elevats. Una secció longitudinal de la Serra de Tramuntana mostra clarament la seva simetria: els vessants orientals al nord-est dibuixen un pendent molt acusat. Als vessants orientals al sud-est, els pendents són més suaus, més regulars i les grans lloses calcàries s'enfonsen progressivament al Raiguer.

Les Serres de Llevant constitueixen una alineació de turons i serres que s'estén des del cap de Ferrutx, al nord-est, fins a Cabrera, al sud-oest. Les seves alçades màximes es troben poc per damunt dels 500 m. Formen uns relleus discontinus, més enèrgics al nord-est i més arrodonits estrets al sud-oest. S'hi diferencien tres conjunts: les muntanyes d'Artà, la serra de Calicant i el conjunt San Salvador - Santuari.

El Pla central, està format per conques reblides de sediments relativament moderns que reproduïxen, a una altra escala, les conques marines que delimiten el promontori balear.

Característiques geològiques a la zona d'Artà

La característica més destacada de l'estructura geològica de la península d'Artà és la presència d'encavalcaments i plecs que presenten dues direccions ortogonals: NE-SW i NW-SE. Les relacions d'aquestes estructures amb els dipòsits terciaris mostren que ambdós tipus es formaren durant un lapse de temps que avarca des de l'Oligocè fins al Miocè mig.

L'estructura fonamental consisteix en un sistema d'encavalcaments que defineixen set unitats encavalcants imbricades. En aquest sistema, la direcció de transport tectònic és cap al NW. La realització de talls compensat ha permès d'avaluar un escurçament de 25 km, paral·lelament a la direcció de transport en la transversal d'Artà.

Els relleus de la península d'Artà, en general, presenten pendents suaus i formes arrodonides. Aquest fet ha de relacionar-se amb fases d'erosió que ja havien aconseguit la seva maduresa durant el Neogen superior. Els relleus de major altitud estan formats per

materials calcaris del Lias, mentre que les valls s'han desenvolupat bé sobre les argiles del keuper o bé damunt dels materials margocalcaris juràssics i cretacs.

[TORNAR INDEX](#)

Hidrogeologia. Aigües Subterrànies

Una unitat hidrogeològica es defineix com: “un o varis aqüífers agrupats a efectes d’aconseguir una racional i eficaç administració de l’aigua”. Una unitat hidrogeològica és un sistema dinàmic que presenta unes entrades (recarrega) i unes sortides (fonts, extracció per pous,...). El manteniment del aqüífer depèn del balanç d’entrades i de sortides.

Dins del municipi d’Artà es troben dues unitats hidrogeològiques: la U.H. d’Artà (amb una superfície total de 31.400 ha) i la U. H. La Marineta (amb una superfície total de 1.344 ha, però que afecta a Artà en tan sols una part molt petita de la seva superfície).

Les aigües subterrànies de les distintes unitats hidrogeològiques es troben en els aqüífers, que són formacions geològiques que tenen la capacitat d’emmagatzemar i cedir l’aigua.

A grans trets, els aqüífers de la U.H. d’Artà estan constituïts per les calcàries mesozoiques, amb aigües de tipus bicarbonatades-càlciques i sulfatades càlciques de baixa salinitat. Els aqüífers de la U.H. de La Marineta són aqüífers calcaris o calcarenítics amb una transmissivitat molt alta i en connexió amb la mar, la qual cosa dóna lloc a una piezometria molt baixa. Les aigües són de tipus bicarbonatades càlciques.

Unitat hidrogeològica	Recarrega (Hm3)	Extracció (Hm3)	Descàrrega a manantials i torrents	Descarrega a altres unitats	Descàrrega a la mar
18.16 Marineta	25,7	5,3	0	0	20,4
18.17 Artà	15,7	11,6	0,8	1,1	2,2

Font: Proposta del Pla Hidrològic de las Illes Balears

Aquest quadre veiem com produeix la recarrega i les sortides que té cada unitat hidrogeològica. Per exemple, la U. H. d’Artà té una recarrega de 15,7 Hm3 de la qual se’n extreu per consum un 74%. La resta descarreguen a manantials i torrents, a altres unitats i a la mar.

Els principals problemes relacionats amb la quantitat i amb la qualitat de les aigües subterrànies de les unitats hidrogeològiques de l’àrea d’estudi són:

Sobre explotació

No podem parlar d’aquest problema en cap de les dues unitats hidrogeològiques que ens afecten.

Intrusió marina

Tot i que les aigües de la U. H. de La Marineta no pateixen actualment problemes de qualitat, la unitat presenta risc d’intrusió marina.

Contaminació

S'entén per contaminació de l'aigua l'alteració de la qualitat natural de la mateixa fent-la total o parcialment inutilitzables per a l'aplicació útil a la qual es destinava. Les causes principals de contaminació a les unitats hidrogeològiques de l'àrea d'estudi, i més particularment a la U.H. d'Artà, són les activitats agropecuàries (per l'us de fertilitzants i plaguicides en l'agricultura) i les activitats urbanes (conseqüència d'una inadequada evacuació i/o ubicació dels residus).

[TORNAR INDEX](#)

Hidrologia, aigües superficials

La hidrologia superficial de l'àrea d'estudi està composta, de igual forma que a la resta de l'illa, per una diversitat de cursos, els torrents, amb un règim irregular caracteritzat per l'absència de cabals a l'estiu i per sobtades revingudes durant els episodis de pluges intenses, preferentment a la tardor. D'igual manera destaquen la presència dels pocs cursos, més o menys permanents de l'illa, originats per fonts i brolladors, com són els casos del torrent de na Borges o el torrent de Canyamel.

En el cas de la xarxa higrogàfica de la península d'Artà ens trobem que forma part de dos dels cinc gran vessants higrogràfics en que es divideix l'illa en funció de la seva orografia: el vessant d'Alcúdia i el vessant del litoral sud-est.

Vessant del litoral sud-est:

Amb una extensió total de 566 km² s'extén entre els relleus de les Serres de Llevant i el litoral. Es tracta d'un vessant relativament estret caracteritzat per cursos de llargada mitjana i amb un pendent elevat per la proximitat dels relleus de les serres de Llevant. Els cursos a la seva part més meridional presenten uns llits molt poc definits, característica que canvia conforme es puja en latitud. A la zona més septentrional d'aquest vessant i que comprèn la zona d'estudi, els cursos presenten un llit molt més definit i encaixat.

Entre els torrents de l'àrea d'estudi que aboquen les aigües a aquest vessant destaca per la seva magnitud de conca, el torrent de Canyamel, que travessa els municipis d'Artà i Capdepera.

Vessant d'Alcúdia

Aquest és el vessant més extens de Mallorca amb una superfície total de 1280 km² i amb un sentit de drenatge nord-est cap a la badia d'Alcúdia, rebent les aportacions tant de la serra de Tramuntana com de les Serres de Llevant.

Del sector que queda inclòs dins de la delimitació de la zona d'estudi cal destacar el tram final del torrent de na Borges.

A més del torrent de na Borges, són destacables tota la resta de torrents que aboquen també les seves aigües al vessant d'Alcúdia, i que es localitzen entre el torrent de na Borges i Cap Ferrutx. Es tracta de cursos de poca longitud i fort pendent per mor de la proximitat dels relleus a la costa. Entre aquests destaca el torrent de Sa Canova amb una extensió de conca de 16,6 km² i un pendent mitjà de 8,4°. La resta de torrents, es caracteritzen per tenir un petit tamany de conca (la mitjana és de 1,78 km²) i un pendent mitjà molt elevat (el pendent mitjà de les conques és de 19,93°)

[TORNAR INDEX](#)

Sistemes naturals del municipi

Dintre del municipi hi ha un alt grau d' àrees protegides. D'aquestes àrees protegides cal destacar-ne la presència de dues zones d'ANEI (Àrees Naturals d'Especial Interès). Les dues àrees son:

- ANEI nº 9 de Sa Canova d'Artà, amb una extensió de 968,2 ha.
- ANEI nº 10 de Ses Muntanyes d'Artà, amb una extensió de 7313,2 ha.

Les Àrees Naturals d'Especial Interès (ANEI) es troben protegides per la Llei 1/1991, de 30 de gener d'espais naturals i de règim urbanístic de les àrees d'especial protecció de les Illes Balears.

A més també cal parlar del futur Parc Natural de les Muntanyes d'Artà, actualment en règim d'exposició pública, que afectarà no sols al municipi d'Artà, sinó també als municipis dels voltants com ara: Son Servera, Capdepera, Sant Llorenç i Santa Margalida.

Hi ha una Àrea Rústica d'Interès Paisatgístic (ARIP) al municipi d'Artà i està relacionat amb l'ANEI número 10 muntanyes d'Artà.

Hi ha també, tres Zones d'Especial Interès per a les Aus (ZEPA) a l'entorn de la península d'Artà:

- ✓ El Cap Ferrutx
- ✓ El Cap des Freu
- ✓ El Cap Vermell

[TORNAR INDEX](#)

Vegetació

La Península d'Artà constitueix una de les zones amb més importància botànica de Mallorca. Més de la meitat dels endemismes balears hi són presents, i alguns (com el *Limonium Majoricum*) en són exclusius. La costa i els penya-segats contenen les comunitats vegetals més amenaçades i interessants: les comunitats de saladines (*limonium spp.*) a la vora de la mar, i l'*Hypericium balearicum* a les zones més elevades.

A les àrees no conreades de la zona, la comunitat més freqüent és la garriga d'ullastre i garballó (*Cneoro-Ceratonietum*). Encara que el garballó es pot trobar ocasionalment a altres bandes, només a la Península d'Artà, Cap de Formentor, Cap Pinar i Península d'Andratx es troba colonitzant grans extensions, afavorit pels incendis i la pastura intensiva de cabres i ovelles, doncs es tracta d'una espècie rebrotadora. L'altra espècie dominant dins aquesta comunitat és el pi, encara que ocupant una extensió menor.

Els alzinars tenen poca extensió i es troben molt fragmentats i dispersos al llarg del territori a causa de l'explotació tradicional de fusta, els efectes del foc i de l'avanç dels cultius. La seva importància paisatgística i biològica és emperò molt gran, ja que proporcionen refugi i aliment a una gran quantitat de fauna silvestre.

Aquest apartat es desenvolupa de forma més àmplia als propers capítols.

[TORNAR INDEX](#)

Fauna

La península d'Artà és una zona faunísticament important. A excepció de les zones humides, tots els altres grans hàbitats faunístics de Mallorca s'hi troben relativament ben representats. Més de la meitat de les espècies animals vertebrades que viuen a Mallorca apareixen també a la península d'Artà.

Bona part de la fauna present està protegida (72%) i un bon nombre d'espècies són considerades amenaçades i de conservació prioritària. Cal destacar com a rellevants les seves poblacions d'aus marines, d'aus repinyaires i de tortuga mediterrània (*Testudo hermanni*). Aquestes poblacions han justificat la declaració de 3 ZEPA a l'empar de la Directiva 409/79/CEE d'aus.

Existeix una important mancança d'informació sobre els invertebrats presents i la seva distribució; igualment es deficitària la informació existent sobre els mamífers quiròpters.

Les comunitats faunístiques més ben representades són les que viuen a la garriga, els conreus i el carritxar. Existeixen comunitats molt interessants i de reduïda extensió, com les que viuen a zones humides i penya-segats.

Aquest apartat es desenvolupa de forma més àmplia als propers capítols.

[TORNAR INDEX](#)

APARTAT 3. RISCS

Riscs d'inundació

La característica comuna dels cursos hidrogràfics d'aquesta zona i, en general, de tota Mallorca és el seu caràcter torrencial i esporàdic, exceptuant alguns casos com els torrents de Canyamel o de na Borges que han presentat etapes de certa permanència dels seus cabals.

Aquest comportament han provocat una sèrie d'inundacions històriques que s'han vist incrementades principalment per l'ocupació humana dels cursos dels torrents.

Aquest comportament dels cursos torrencials, com a conseqüència de la irregularitat en la distribució temporal de la pluviometria, és un aspecte important a tenir en compte en la gestió i classificació del sòl. Actualment no existeix cap cartografia o estudi específic que determini les àrees susceptibles d'inundació. En relació en aquest aspecte, a les Directrius d'Ordenació Territorial es determina la figura de les Àrees de Prevenció de Risc o "APR", que seran determinades per la redacció del Pla Territorial de Mallorca, i en absència d'aquest i per aplicació de la disposició transitòria novena la delimitació d'aquesta queda sotmesa al criteri de les administracions locals, amb informe vinculant de la Conselleria de Medi Ambient en el cas de revisió o renovació del planejament urbanístic.

Risc d'incendi

A la memòria dels incendis forestals de la CAIB 1970-1998, es presenten les dades sobre els incendis que han esdevingut al municipi d'Artà. Durant els anys 1970 al 1998 s'han donat un total de 170 incendis, que ha suposat una superfície total cremada de 9158,9 ha durant els darrers anys. Aquestes xifres permeten classificar el municipi com d'alt risc, donat l'elevat nombre d'incendis forestals que s'han detectat a la zona. A més, també convé destacar que al 1999 es va produir un important incendi a les finques de Sa Duaia i Es Racó, entre d'altres, cremant en total 910 ha, essent l'incendi més important de tot l'estiu a les Illes Balears.

El quadre següent presenta el nombre d'incendis forestals registrats al municipi d'Artà entre el 1970 i el 1998.

CAUSES D'INCENDI

	Total	Intencionat	Negligència	Llamp	Altres	Desconegut
Nº d'incendis	170	57	45	-	4	64
Sup. total cremada (ha)	9158,9	6596,10	1381,9	-	45,7	1135,20
Sup. amb arbres cremada (ha)	1993,6	1390,9	356,6	-	8,10	238,00
Sup. sense arbres cremada	7165,3	5205,20	1025,30	-	37,60	897,20

FONT: IBAE

Veient el quadre podem dir que la superfície total cremada és molt considerable. L'alta incidència (gairebé el 26,5%) dels episodis de negligència suggereix incidir en la vigilància i conscienciació de residents i turistes, especialment si tenim en compte l'alt valor natural i turístic dels sistemes rurals i forestals de la destinació.

[TORNAR INDEX](#)

CAPÍTOL 2. CONCEPTES TERRITORIALS I MOBILITAT

CAPÍTOL 2. CONCEPTES TERRITORIALS I MOBILITAT.

INTRODUCCIÓ

Apartat 1. El territori segons les normes subsidiàries.

Apartat 2. Altres usos del territori

Apartat 3. Mobilitat i transport

Apartat 4. Projectes previstos.

[TORNAR INDEX](#)

INTRODUCCIÓ CONCEPTES TERRITORIALS I DE MOBILITAT

Ens referim en aquest capítol a les qüestions que en l'àmbit de Planificació del Sòl, la qualificació paisatgística i els conceptes de mobilitat, afecten al municipi.

El capítol està estructurat en tres apartats:

Apartat 1 : El territori segons les normes subsidiàries.

És a dir, els usos territorials del sòl de la planificació urbanística municipal vigent segons la Llei del Sòl pel municipi i el Plà d'Ordenació de l'Oferta Turística (POOT).

Apartat 2: Altres usos del territori.

Aquest capítol descriu el territori que està afectat per altres determinacions no definides en l'apartat anterior o que afecta al municipi sense està definit per la planificació. És a dir, segons la Llei d'Espais Naturals, les proteccions costaneres, els àmbits costaners, marins,....

Apartat 3: Mobilitat i Transport.

Es defineixen els temes que afecten a la destinació a nivell de mobilitat de persones i mercaderies.

[TORNAR INDEX](#)

APARTAT 1. EL TERRITORI SEGONS LES NORMES SUBSIDIÀRIES

Marc legal i competencial vigent

L'ordenació urbanística del Terme Municipal d'Artà està regulada, bàsicament i de forma més propera, per les Normes Subsidiàries (NNSS) d'àmbit municipal vigents des de 29 de juny de 1992, i les modificacions aprovades el 27 de març de 1998 i el 17 de novembre de 2000. A més, actualment s'està en fase d'exposició pública de les darreres revisions de les NNSS dutes a terme el mes de març de 2001.

La finalitat de les modificacions tramitades i aprovades fins ara ha estat, entre d'altres, l'adaptació a les normes supramunicipals posteriors a l'aprovació de les NNSS, concretament a les següents:

Llei 3/1993, de 4 de maig, per a la millora de l'accessibilitat i supressió de barreres arquitectòniques.

Pla d'Ordenació de l'Oferta Turística, POOT (Decret 54/1995, de 6 d'abril).

Decret 2/1996, de 16 de gener, sobre regulació de capacitats de població en els instruments de planejament general i sectorial.

Però hi ha hagut altres esdeveniments de caire urbanístic i d'ordenació territorial, que recomanen o quasi bé obliguen a dur a terme la revisió de les NNSS vigents.

Principals Objectius dels Planejament

La finalitat i els objectius del planejament són els definits en la Memòria Justificativa de les Normes Subsidiàries del Terme Municipal d'Artà.

Objectius generals de l'ordenació

L'objecte d'aquestes NNSS d'àmbit municipal és classificar el sòl en urbà, urbanitzable i rústic, delimitar l'àmbit territorial de cada una d'aquestes classes de sòl, establir l'ordenació del sòl urbà i de les àrees aptes per a la urbanització que integren el sòl urbanitzable i fixar les normes de protecció de sòl rústic.

A més cal destacar altres objectius específics:

- a. Un desenvolupament socioeconòmic equilibrat i compatible amb la protecció i millora del medi ambient, i proporcionat a un consum sostenible dels recursos bàsics.
- b. Una millora de la qualitat de vida dels ciutadans, garantint el seu accés a tot tipus d'equipament i al medi natural.
- c. La conservació i protecció dels llocs de treball de base local.
- d. Possibilitar l'accés a l'habitatge permanent dels ciutadans amb feina en el municipi.
- e. La defensa dels espais oberts del municipi en front a qualsevol utilització que pugui alterar llurs valors ecològics i paisatgístics.
- f. La millora de la qualitat ambiental dels espais urbans.
- g. La rehabilitació integral del medi ambient municipal.

Per aconseguir aquests objectius generals el Pla defineix uns objectius parcials.

Objectius parcials de l'Ordenació.

- Una reducció substancial del sòl destinat a nous desenvolupaments urbans, així com de la capacitat global d'acollida resultant de l'ordenació urbanística per adequar-la als límits admissibles en un *escenari de rehabilitació*.
- La preservació i continuïtat dels sistemes naturals i rurals, inclosa la millora dels nuclis de població de l'interior.
- Una estructuració espacial del territori municipal que l'equilibri, mitjançant la millora de la xarxa de comunicacions i dels nous equipaments que encara siguin necessaris, que garantissin una relació més fluida i homogènia entre les diverses zones del municipi.
- La rehabilitació integral de l'espai costaner.
- La cura del paisatge, tant urbà com rural.
- La reestructuració dels diferents nuclis urbans que recullen la població (resident i turística) mitjançant el reequipament i la rehabilitació, i l'ajust de les densitats d'ús a les condicions urbanístiques dels teixits urbans respectius.
- La reserva de sòls per habitatges de preu assequible (preu tassat, protecció oficial o promoció pública) en els diferents nuclis urbans.
- Una definició dels àmbits del municipi que, en base a llurs valors ambientals agrícoles, ecològics, paisatgístics, històrics i d'altre tipus, deguin ser objecte de protecció davant qualsevol tipus d'activitat que els pogués deteriorar, establint les mesures oportunes per la preservació dels recursos rurals i naturals.
- Una ordenació que eviti que restin sòls rústics condicionats de tal forma que no puguin ja ser utilitzats per aprofitament agrari o pel seu valor paisatgístic.
- La concepció d'una malla d'interès ambiental i paisatgístic dels itineraris municipals, posant en valor, de forma compatible amb la seva preservació, el valuós patrimoni natural i cultural de l'interior calviàner, com atractiu complementari de les activitats d'oci tradicionals i més intenses ubicades en el litoral.
- Una racional utilització dels recursos (aigua, energia, residus, etc...), fomentant l'estalvi i el reciclatge.
- Possibilitar l'instal·lació d'usos complementaris de l'oferta turística que afavoreixin el manteniment d'aquesta i la desestacionalització de la demanda.
- Una gestió responsable dels recursos naturals i la protecció del medi ambient, cercant una utilització racional del territori i dels usos que suporta.

TOTAL SÒL URBÀ AL TERME D'ARTÀ

Zona	Us característic	Superfície de la zona en m2	Total de la zona en %	Coefficient d'aprofitament en m2	Superfície total edificable en m2	Número d'habitables	Població en habitants	Densitat en hab/ha
Total sòl urbà al terme d'Artà	Residencial	1.459.051	58,90	1,26029	1.838.827	9.974	17.416,92	-
	Equipament comercial	108.695	4,38	1,0821	117.620,5	0	0	-
	Espai lliura públic	134.579	5,43	0	0	0	0	-
	Vials	774.680	31,27	0	0	0	0	-
	Total	2.477.005	100	0,7898	1.956.447	9.974	17.416,92	70,3144

Font: Memòria justificativa de la Revisió del 2001 sobre les NNSS del terme municipal d'Artà.

Objectius del pla d'ordenació de l'oferta turística

Són els objectius del POOT els referits a l'article 4 dels objectius del Pla.

Aquest article fa referència... “ al reconeixement del turisme com activitat motora de l'economia de les Illes, la millora de l'oferta turística actual, la fixació de criteris de capacitat d'acollida de les zones turístiques i d'una oferta turística actualitzada, foment de mesures que ajudin a l'equilibri territorial (impedint una excessiva urbanització de la costa i que revitalitzin l'interior de l'illa), la prognosi dels criteris de saturació, el foment de la renovació de les places turístiques obsoletes i evitar la urbanització continua del litoral a través de la reserva de franges de sòl no urbanitzable que segmenti i alterni les actuacions sobre la costa.”... (Text del POOT)

Determinacions particulars del POOT

Les Determinacions Particulars del POOT defineixen uns objectius per cada zona i unes propostes que caracteritzen les subzones. Són les referides en el quadre annex.

Determinacions particulars zona18: Colònia de Sant Pere i Betlem:

1.4 Objectius: 1. Consolidar el turisme en la temporada addicional
1.5 Propostes:
1. Potenciació de recursos nàutics i medi ambientals.
2. Millorar l'oferta complementària.
3. Preferentment, potenciar el desenvolupament residencial com alternativa al desenvolupament d'allotjaments turístics.
4. Creació d'un camp de golf en l'àrea d'influència.

Taula resum de superfícies

Tipus de sòl	Superfície	Porcentatge
Sòl urbà	247 Hes	1,75%
Sòl urbanitzable	46 Hes	0,32%
Sòl rústic comú	1.516 Hes	10,78%
Sòl rústic protegit	12.252 Hes	87,13%

Font: Normes Subsidiàries del terme municipal d'Artà. Revisió 2001.

Usos del Sòl. Qualitat de l'espai urbà i qualitat paisatgística de l'entorn.

Aquesta és la taula que classifica els usos:

USOS GENERALS	USOS GLOBALS	USOS PORMENORITZATS
RURAL	0. Primari	0.1. Agrari 0.2. Extractiu 0.3. Medi ambiental
RESIDENCIAL	1. Residencial unifamiliar 2. Residencial plurifamiliar	1.1. Habitatge unifamiliar 2.1. Habitatge col·lectiu o plurifamiliar 2.2. Residència comunitària
PRODUCTIU	3. Secundari 4. Terciari	3.1. Indústries 3.2. Magatzems 4.1. Comercial 4.2. Serveis 4.3. Turístic 4.4. Establiments públics
DOTACIONAL	5. Equipament comunitari 6. Comunicacions i infraestructures 7. Espais Lliures	5.1. Sòcio-cultural 5.2. Docent 5.3. Assistencial 5.4. Administratiu-institucional 5.5. Esportiu 5.6. Seguretat 5.7. Sanitari 5.8. Religios 5.9. Funerari 5.10. Recreatiu 6.1. Xarxa viària 6.2. Instal·lacions urbanes 6.3. Transport 6.4. Telecomunicacions 6.5. Aparcaments 7.1. Espais lliures públics 7.2. Espais lliures privats

Font: Normes Subsidiàries del terme municipal d'Artà. Revisió 2001.

Descripció topogràfico-paisatgística

La zona que s'estudia està situada a la punta nord-est de l'illa de Mallorca i ocupa bona part de la Serra de Llevant, formada per una sèrie de relleus suaus i arrodonits, i està envoltada d'una gran extensió de costa.

La Serra de Llevant presenta uns valors naturals i paisatgístics molt importants. Les seves muntanyes presenten una fesomia característica, en bona part a causa dels nombrosos incendis que han malmès la cobertura vegetal. D'aquí el predomini de les grans extensions de càrritx i garballons. El paisatge d'aquestes muntanyes també es caracteritza per la noblesa de moltes de les construccions, testimoni d'un temps en que l'activitat agrícola era la principal font de riquesa. Les restes arqueològiques i els exemples d'arquitectura militar, com la torre de defensa de Sa Talaia Moreia, completen la riquesa patrimonial de la zona.

Les principals elevacions són el Puig Morey (561 m.), Puig de Ferrutx (519m.), Sa Talaia Morella (432 m.), Puig des Tresor (340 m.), Puig des Corb (340 m.) i Puig de Son Jordi (315 m.).

De la Costa cal destacar el seu caràcter muntanyós, que determina un paisatge molt accidentat, amb nombrosos torrents que vessen les seves aigües al llarg de tota la costa formant diferents cales.

Un dels principals atractius paisatgístics de la zona són les platges, en molt bona part salvades del procés d'urbanització que han patit altres platges de Mallorca. Aquest estat determina que s'hi trobin alguns dels sistemes de dunes millors conservats de l'illa.

Les àrees de penya-segat tenen un extraordinari valor paisatgístic, i també com a hàbitat per les aus.

[TORNAR INDEX](#)

APARTAT 2. ALTRES USOS DEL TERRITORI

Aquest capítol inclou aquells espais i usos no inclosos en capítols anteriors. Ens estem referint als Espais Naturals, l'àmbit litoral i marí que afecten a la destinació.

Espais naturals

La zona que s'analitzen, malgrat que ha estat molt degradada per la insistència dels incendis forestals, presenta encara avui joies biològiques i paisatgístiques d'un altíssim valor dintre del conjunt d'espais naturals de l'illa. La importància dels elements naturalístics ha estat recollida en tot un conjunt de documents de caràcter científic-tècnic i en algunes disposicions legislatives que atorguen a l'àrea diferents graus de protecció.

Així, dues directives comunitàries sobre protecció del medi ambient recullen al seu interior la necessitat de preservar diferents caràcters naturals de la península d'Artà:

- ✓ Directiva d'Aus 79/409 CEE (1979) relativa a la conservació de les aus silvestres reconeix la zona de Cap des Freu – Cap Ferrutx com una de les àrees declarades Zona d'Especial Protecció per a les Aus –ZEPA-.
- ✓ Directiva Hàbitats 92/43 CEE (1992) relativa a la conservació d'hàbitats naturals i de la fauna i la flora silvestre, proposa la zona de Cap des Freu – Cap de Ferrutx com integrant de la Xarxa Natural 2000.

Els documents legislatius de caire provincial i autonòmic recullen des de temps enrera la importància de la península d'Artà, atesos els seus valors paisatgístics i naturalístics. Així, recullen aquesta valoració diferents textos legals com:

- ✓ El Pla Provincial d'Ordenació de Balears (1973) declarava el Puig de Ferrutx, Son Morei i Cap de Ferrutx com a Elements Paisatgístics Singulars.
- ✓ La Llei d'Espais Naturals i de Règim Urbanístic de les Àrees d'Especial Protecció de les Illes Balears –LEN- (1/91), modificada per la Llei 7/1992, mitjançant diferents figures (ANEI i ARIP) restringeix el procés urbanístic que afectava a diferents àrees amb valors naturals i paisatgístics, i declara ANEI les següents àrees incloses dins del municipi: Sa Canova d'Artà (ANEI nº 9) i Muntanyes d'Artà (ANEI nº10).

Recentment, en reconeixement als valors naturalístics i paisatgístics de l'àrea, el Govern de les Illes Balears ha realitzat la compra de les finques d'Aubarca i Es Verger; i la finca de S'Alqueria Vella.

Per tal de fer un reconeixement global dels valors de l'àrea de la península d'Artà, el Govern de les Illes Balears té la intenció d'ordenar territorialment aquest espai tot assumint els principis inspiradors de la Ley 4/89 de Conservación de los Espacios Naturales y de la Flora y Fauna Silvestres.

Àmbit litoral

Instal·lacions nàutiques

Al municipi d'Artà s'està construint actualment un port esportiu a la Colònia de Sant Pere, que tindrà una capacitat de 298 amarres. Cal destacar que en aquesta nucli hi ha el Club Nàutic que presenta un petit volum de trànsit d'embarcacions motores. Fins ara a la Colònia s'havia fet servir un petit moll que només donava cabuda pels habitants d'aquest nucli costaner.

Instal·lacions de Temporada

Les platges que pertanyen al municipi (Platja de la Colònia de Sant Pere; Cala Torta; Cala Mitjana; S'Arenalet d'Aubarca;...) no disposen d'instal·lacions desmuntables per als serveis de temporada turística, tal com hamaques, parasols,... Els únics serveis que es poden destacar serien els de quiosc-bar, que s'ofereixen a Cala Torta i Cala Mitjana (un quiosc a cada cala).

Medi marí

Emissaris submarins

És molt destacable que al municipi no hi ha cap emissari submarí, cosa en certa manera lògica, degut a que hi ha poca presència d'hotels a la costa artanenca.

A més, cal dir que les EDAR tant d'Artà com de La Colònia no aboquen directament al mar, sinó que l'EDAR d'Artà aboca al torrent de Canyamel i l'EDAR de La Colònia aboca dins pous d'infiltració.

Litoral

El litoral del municipi d'Artà té una extensió d'uns 24,4 km de costa.

Cal dir que està format per platges d'arena, costa baixa i penya-segats.

És important parlar en aquest apartat de l'índex d'ocupació de les platges. Segons l'article 13 del POOT s'han d'imposar les mesures correctores o les instal·lacions necessàries per corregir, si n'és el cas, un índex excessiu d'ocupació de les platges.

Actualment s'ha de prendre el valor de 7,5 m² de superfície de platja per usuari. Per analitzar si al municipi es compleix això s'han considerat varies platges. Les platges considerades i la seva superfície son:

Cala Mata	2.200 m ²
Caló des Cans	950 m ²
Cala Estret	1.310 m ²
Cala des Parral	1.330 m ²
S'Estanyol	2.670 m ²
TOTAL	8.460 m ²

Les dades de l'ocupació mitja real que figura a la informació són:

Número real d'usuaris actuals:	227 usuaris
Índex d'ocupació màxima actual:	$8.460 \text{ m}^2/227 \text{ usuaris}=37,27 \text{ m}^2/\text{usuari}$
Percentatge teòric d'aflluència	6,32%

Si s'aplica el mateix percentatge d'aflluència a una població de 8.776 habitants, població màxima prevista a l'àmbit de la zona 18 en aplicació de les determinacions d'aquesta revisió de les normes, resulta un número de 555 usuaris (6,32% sobre 8.776), la qual cosa dona un índex d'ocupació màxima previsible de 15,24 m² de platja per usuari (8.460 m²/555 usuaris), més del doble del mínim fixat a l'article 13 de les normes generals del POOT.

Expressat d'una altra manera, inclús amb un percentatge d'aflluència d'un 12% es compliria amb la superfície mínima d'ocupació de platges.

Totes aquestes xifres encara resulten modificades en sentit positiu si es consideren una sèrie de platges ubicades dins l'àmbit de la zona 18, la superfície de les quals no han estat comptabilitzades, com són les anomenades: Es Caló de s'Aigua Dolça, Es Caló des Corb Marí, S'Arenalet de Son Colom, i Cala de Ses Llises (topònim de la platja ubicada al nucli antic de La Colònia de Sant Pere).

Per últim, hi ha dues platges que, malgrat no estan incloses estrictament dins l'àmbit de la zona 18, són confrontants amb ella en un i l'altre extrem, respectivament, i utilitzades normalment pels visitants de la zona. Una es coneix com Na Clara, amb una superfície similar a les esmentades abans, i l'altra és la platja de Sa Canòva, una platja completament verge, amb una longitud superior als 1.500 metres, una superfície d'uns 45.000 m² i amb una qualitat ambiental excepcional.

La platja de Sa Canova confronta també amb la zona 17 del POOT, Son Serra de Marina, per la qual cosa és utilitzada per aquella població, però així i tot és evident que no hi ha la necessitat d'adoptar mesures per corregir l'índex d'ocupació de les platges.

[TORNAR INDEX](#)

APARTAT 3. MOBILITAT I TRANSPORT

Aquest capítol conté els conceptes referents al trànsit a dins de l'àmbit estudiat.

Dins el casc urbà hi ha problemàtica, ja que no pot assumir la gran quantitat de vehicles que circula dins d'ell. S'ha dut a terme una reforma de trànsit rodat.

A més, es presenten problemes d'aparcament. Està prevista la ubicació de varies zones destinades a aparcament.

El transport col·lectiu existent és molt deficitari ja que no s'adequa a les necessitats dels habitants. Cal dir, que s'espera contar amb un nou tipus de transport col·lectiu com pot ser el tren, però aquest és un projecte que pareix que encara està molt en l'aire.

Accessibilitat al municipi. Xarxa viària existent i tipus de transport utilitzat per accedir al municipi.

Els accessos a Artà es realitzen principalment a través de carretera. El port existent a La Colònia no és de passatgers, per tant, a través d'ell hi arriba molt poca gent.

Carreteres

Quadre de vies d'accés al municipi

Vies considerades	Titularitat
Carretera Palma-Artà C-715	CAIB
Carretera Alcúdia-Artà C-712	CAIB

Font: Ajuntament d'Artà.

Existeixen altres carreteres secundàries, algunes de les quals poden ser qualificades d'interès paisatgístic, tal com la que uneix el casc urbà amb l'ermita, que és la 333-3, i que és de titularitat del CIM. Altres vies secundàries a destacar són: la de Carrosa; la carretera de Canyamel-Coves; la carretera de Son Servera; la de Ca los Camps; ...

El transport col·lectiu

L'autocar constitueix el principal medi de transport col·lectiu del terme d'Artà.

El terme està servit per línies regulars: Palma-Artà, principalment. A més, hi ha altres línies regulars com les Manacor-Artà o Cala Rajada-Artà.

D'aquesta forma Artà queda connectat amb la capital de província (Palma) i amb el municipi principal de la comarca (Manacor). Cal dir que no hi ha línies amb altres zones turístiques destacades com són la costa d'Alcúdia o Cala Millor.

El transport col·lectiu és de baixa qualitat. Les queixes més freqüents es refereixen a la baixa freqüència del servei en temporada alta, els horaris no estan ajustats a la demanda, no existeix una flota de vehicles en condicions i la imatge tampoc és la més adient.

Hi ha també altres transports col·lectius com el taxi. Per fer-ne us s'ha d'utilitzar la cridada telefònica perquè no hi ha aturades de taxi, però si augmenta la flota (ja que només n'hi ha 4), se'n instal·laran.

La tornada del tren pot ser molt positiva, ja que aquest és un transport ràpid, segur, i que crea pocs problemes medi ambientals.

Mobilitat interior. Xarxa viària i tipus de transport utilitzat dins del casc urbà.

L'estudi de la mobilitat està dividida segons els diferents tipus de trànsit que afecten a la xarxa. Son els següents:

1. Trànsit de vehicles privats i de lloguer (cotxes i motocicletes)
2. Trànsit de càrregues: mercaderies (camions) i transport col·lectiu (autocars).
3. Trànsit lleuger: vianants, bicicletes i altres.

El parc de vehicles privats cessats a Artà ens dona una idea de la pressió de cotxes sobre la xarxa viària. Al municipi hi ha 3.365 cotxes i 434 motocicletes, el que suposa una xifra molt destacable comparat amb el nombre d'habitants a Artà (uns 6.150). Donada la petita dimensió de l'illa, el parc de vehicles de lloguer d'altres llocs de Mallorca també afecten al trànsit i la mobilitat d'Artà, essent la massificació de vehicles de lloguer una constant en alça en els darrers anys a les Illes Balears.

Descripció de la xarxa

Basicament a Artà s'hi pot accedir per la carretera de Palma o per la d'Alcúdia.

Un problema destacable és que els vehicles, tant si provenen d'una o de l'altra carretera, es solen endinsar cap al carrer Ciutat fins arribar al Casc Antic d'Artà.

Per tal de resoldre aquest problema s'està fent una planificació de circumval·lacions amb la pretensió que el trànsit intens rodat no circuli per dins del casc urbà sinó per vials de circumval·lació.

A més, també es té com a un objectiu de futur que el carrer Ciutat i altres carrers del casc antic es peatonalitzin.

Trànsit de vehicles privats i de lloguer (cotxes i motocicletes)

El trànsit rodat és intens, com ja s'ha dit, a la part central del poble (carrers Ciutat, Gran Via,...). Per tal de resoldre això i aconseguir una circulació més fluïda s'ha fet una reforma integral de circulació viària. Tot i això, algunes zones que ja presentaven congestions en segueixen presentant. Principalment es poden destacar davant del quarter de la Guàrdia Civil; i el creuer del Carrer Major amb el Carrer Costa i Llobera.

Degut a que la reforma s'ha fet fa poc temps, la gent està tenyent problemes d'orientació ja que han canviat moltes direccions prohibides, zones d'estacionament,... A més, també es pot parlar d'una deficiència en quant a la senyalització per conduir el trànsit de forma més senzilla i efectiva.

Existeix una pressió molt forta de vehicles de lloguer, cotxes i motos, sobre la xarxa viària. Aquesta pressió genera una congestió de trànsit en el nucli i els seus accessos.

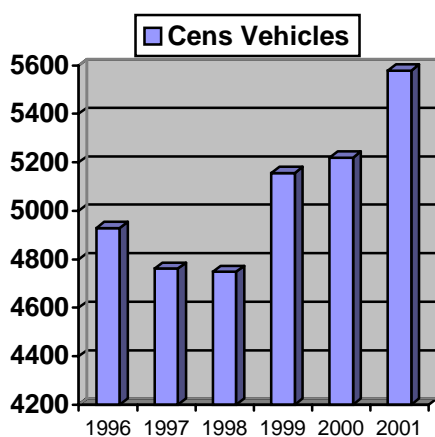
Evolució dels vehicles matriculats al municipi

Tipus/Any	Autobusos	Camions	Ciclomotor	Furgoneta	Motocarro	Motocicleta	Remolc	Tractor	Turisme	Total
1996	6	130	1232	22	1	389	7	12	3130	4929
1997	4	143	1202	70	1	374	12	15	2941	4762
1998	4	142	1149+6	130	1	386	13	26	2891	4748
1999	3	151	1197+20	184	1	412	16	41	3131	5156
2000	1	157	1006+22	264	1	424	17	54	3273	5219
2001	0	162	1157+24	344	1	434	23	69	3365	5579

Font: Ajuntament d'Artà

De la següent taula cal destacar-ne varis aspectes:

- ✓ A partir de l'any 1998 hi ha hagut un constant augment de la flota de vehicles matriculats a Artà. Aquesta és una situació paral·lela a la que s'ha donat respecte al número de turismes (que representa el vehicle més important).
- ✓ La furgoneta ha passat a tenir en els darrers anys una importància significativa, respecte al total de vehicles. El nombre d'autobusos ha anat decreixent fins arribar a zero, la flota de camions ha anat augmentant any rere any a unes tasses no gaire altes i el nombre de motocicletes també ha experimentat un lleuger increment. També es molt destacable el progressiu augment dels tractors matriculats.
- ✓ El nombre de ciclomotors s'ha mantingut bastant constant, i fins hi tot ha tengut tendències a la baixa. Cal dir que a partir del 1998 es començaren a matricular els ciclomotors de 4 rodes, i per tal de diferenciar-los del reste, estan separats pel signe +. Es pot veure com l'augment va ser molt considerable al primer any, però després s'ha mantingut bastant constant.



Trànsit lleuger: vianants, bicicletes i altres

El trànsit principal de vianants circula pel centre. Es per això que hi ha una proposta de peatonalització del carrer ciutat i altres carrers del Casc Antic que facilitaria la comoditat del vianant.

A la Colònia de Sant Pere, el trànsit principal de vianants circula pel passeig marítim. Es concentra seguint el límit de la costa. L'existència d'aquest passeig marítim, pel qual només circulen vianants i bicicletes, ha estat molt positiu per les persones que estiuetjen a aquest nucli.

Tornant al casc urbà d'Artà, convindria dir que hi ha varis punts d'alta perillositat pels vianants degut al trànsit rodat. El cas més remarcable és el dels voltants del carrer Costa i Llobera.

Existeix una xarxa de camins rurals que possibilita la diversitat viària del municipi.

3. Aparcament

La problemàtica de l'aparcament es centra bàsicament en les zones centrals del casc urbà. Per tal de crear un nou espai d'aparcament pels vehicles està previst l'acondicionament d'un pàrking públic a la zona de "Sa Clota". Altres zones en les quals s'habilitaran aparcaments son: zona de l'Institut i la zona de l'estació del tren.

A més, amb la Reforma Circulatòria també s'ha estructurat de manera més adequada les zones vials d'aparcament.

Conclusions

Mobilitat interior. Xarxa viària i tipus de transport utilitzat dins del casc urbà.

- ✓ El parc de vehicles privats cessats a Artà ens dona una idea de la pressió de cotxes sobre la xarxa viària. Al municipi hi ha 3.365cotxes i 434 motocicletes,
- ✓ Existeix una problemàtica dins el casc urbà, ja que no pot assumir la gran quantitat de vehicles que circula dins d'ell. S'ha dut a terme recentment una reforma de trànsit rodat.
- ✓ A més, es presenten problemes d'aparcament. Està prevista la ubicació de varies zones destinades a aparcament.

El transport col·lectiu

- ✓ El transport col·lectiu existent és molt deficitari ja que no s'adequa a les necessitats els habitants.
- ✓ L'autocar constitueix el principal medi de transport col·lectiu del terme d'Artà.
- ✓ El terme està servit per línies regulars: Palma-Artà, principalment. A més, hi ha altres línies regulars com les Manacor-Artà o Cala Rajada-Artà.
- ✓ La tornada del tren pot esser molt positiva, ja que aquest és un transport ràpid, segur, i que crea pocs problemes medi ambientals.

El parc mòbil

- ✓ A partir de l'any 1998 hi ha hagut un constant augment de la flota de vehicles matriculats a Artà.
- ✓ La furgoneta ha passat a tenir en els darrers anys una importància significativa, respecte al total de vehicles.
- ✓ El nombre de cilomotors s'ha mantingut bastant constant, i fins hi tot ha tengut tendències a la baixa. després s'ha mantingut bastant constant.

Efectes sobre el medi

- ✓ Els combustibles de recursos naturals no renovables és pràcticament l'única font d'energia dels vehicles.
- ✓ Les emissions a l'atmosfera de les combustions dels motors té uns efectes locals (sobre la qualitat de l'aire, la salut i els ecosistemes) i uns efectes globals (l'escalfament global, la reducció de la capa d'ozó).
- ✓ El control de la contaminació acústica és un objectiu en l'estudi del trànsit d'Artà.

CAPÍTOL 3. VECTORS AMBIENTALS

CAPÍTOL 3. VECTORS AMBIENTALS

Apartat 1. Residus

Volums generats

Recollida

Tractament

Apartat 2. Contaminació atmosfèrica

Aire

Renous

Apartat 3. Contaminació del Litoral

Qualitat de les aigües

Abocaments

Neteja i regeneració de platges

Apartat 4. Abastament d'aigua

Característiques del subministrament

Volums servits

Qualitat de l'aigua servida

Apartat 5. Aigües residuals

Avaluació del volum d'aigües residuals domèstiques

Caracterització de la xarxa de clavegueram i sanejament autònom.

Tractament i depuració

Balanç d'aigua

Apartat 6. Energia

Apartat 7. Medi Natural i Biodiversitat

Vegetació

[TORNAR INDEX](#)

APARTAT 1. RESIDUS

En l'estudi dels residus en la gestió ambiental s'han de conèixer els volums generats, quina recollida se'n fa i quin tractament se'n deriva. Al municipi d'Artà no hi ha una gran diferència entre temporada alta i temporada baixa, ja que no hi ha cap zona turística gaire desenvolupada.

Es pot dir que els objectius principals d'una correcta gestió son: la disminució de la producció de residus, la recollida selectiva i l'aprofitament dels recursos existents.

Volums generats

El quadre es refereix als residus recollits dins l'àmbit municipal. El que hem fet ha estat diferenciar segons el tipus de residus recollit.

Tipus de residus	Contenidors instal·lats	Papereres instal·lades
Domiciliars	40	120
Envases Vidre	28	-
Paper/cartró	28	-
Oli mineral	-	-
Plàstic	20	-
Envases Llauna	22	-
Envases alumini	-	-
Envases plàstic	-	-
Envases brik	-	-
Roba*	-	-
Oli vegetal	2	-
Piles	2	-

Dades generals de recollida de tot el municipi al 2000. Font: Ajuntament d'Artà.

La recollida de roba i voluminosos la realitza Deixalles en conveni amb l'Ajuntament. La roba té varis punts on es deposita i des dels quals els recolleix Deixalles; en canvi, pel cas dels voluminosos la recollida es duu a terme domiciliàriament.

A més, és important destacar que Deixalles ha començat a fer la recollida de vidre i paper als comerços directament, a partir de l'any 2000.

S'ha de dir que hi ha una gran dificultat per aconseguir les dades de forma separada, ja que hi havia una falta considerable de gestió i control al municipi.

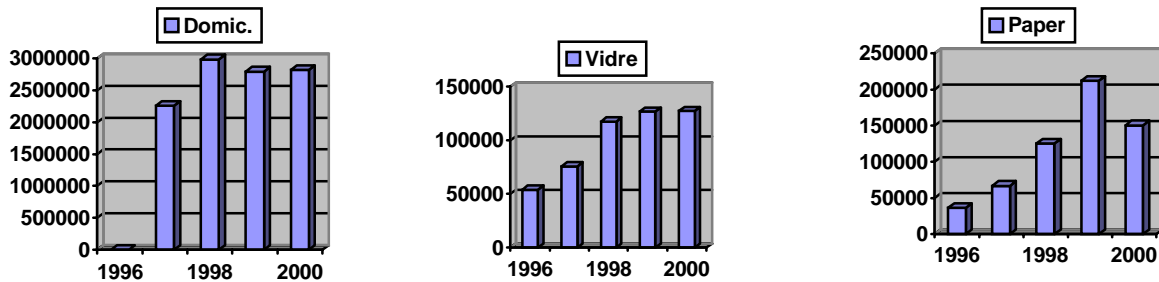
S'observa que les dades de la recollida diària dels residus de l'any 2000 podem veure que la generació de residus domèstics és alta ja que tenim que cada persona crea una mitja d'uns 1,25 kg diaris.

EVOLUCIÓ DELS VOLUMS GENERATS DE RESIDUS (kg)

	DOMIC	VIDRE	PAPER
1996		53907	36223
1997	2259000	75854	66829
1998	2987000	117685	125576
1999	2797000	127072	211716
2000	2820000	127459	150566

Font: Ajuntament Artà

Pel que es pot observar a les gràfiques l'augment de residus ha estat constant any a any, cal destacar que la disminució de residus domiciliaris de l'any 1999 coincideix amb l'augment de residus de paper. I coincideix a l'any 2000 però de manera inversa.



En la taula s'observa que hi ha molts tipus de residus que encara no es recullen selectivament, i que per tant no es té cap dada sobre ells. L'objectiu per part del Consistori és millorar en aquest aspecte. Es volen instal·lar contenidors per plàstic, alumini,... per tal de poder fer un eficient reciclatge.

Recollida

En l'estudi de la recollida dels residus s'ha de conèixer el volum recollit, de quina forma es fa la recollida, amb quina freqüència, si els punts de recollida són suficients i adequats, si es troben en bon estat,...

Les entitats responsables de la recollida de residus són les següents:

RECOLLIDA DE RESIDUS	
Tipus de residu	Entitat responsable
Domèstic	Rebalim
Vidre	Econar
Paper/cartró	Econar
Piles	Eco-reciling
Deixalles	Fundació Deixalles
Oli mineral	Eco-reciling
Oli vegetal	Eco-reciling
Neteja Viària	Rebalim

Font: Ajuntament d'Artà.

Les freqüències de recollida dels residus estan expressats en el següent quadre:

FREQUÈNCIA DE RECOLLIDA DELS RESIDUS. Dins l'àmbit			
Tipus de residu	Freqüència	Contenidors	Vehícles
Domèstic	Diària	CP	CE-9
Comercials	Diària	CP	CE-9
Sanitaris	-	-	-
Vidre	3 dies/setmana	CP	CP
Paper/cartró	5 dies/setmana	CP	CP
Deixalles	Setmanal	-	-
Neteja viària	Diària	-	Varis

Font: Ajuntament d'Artà

CP: Contenedor de plàstic

CF: Contenedor de fibra

CE: Camió compactador

OT: Camió volquet i grua

CM: Contenedor metàl·lic

Neteja viària

La neteja viària es realitza diàriament tant en temporada Alta com en temporada Baixa. El servei es fa a tot el sòl urbà i amb dotació de granadores mecàniques bàsicament, encara que a les places i espais públics verds es realitza pels treballadors manualment, ja que no hi poden entrar les granadores. La gestió d'aquest servei és municipal i sota l'empresa Rebalim. Sovint existeixen queixes en aquest servei.

Tractament

El tractament realitzat es fa del 100% dels residus pel sistema d'incineració a Son Reus. Abans, però, ha passat per la planta de transferències de Sant Llorenç, on es compacten per enviar-los cap a Son Reus.

Els residus domiciliaris suposen el 89% dels residus tractats al municipi. El 11% restant es refereix al reciclatge de vidre, paper i deixalles. En quant al tractament dels residus de forma separativa la insularitat n'és un agreujant ja que s'hi ha d'afegir el cost del transport fora de l'illa, donat que no existeix tractament de vidre ni en el 100% del paper i altres deixalles a l'illa.

La gestió en la recollida selectiva dels residus en el municipi depèn de diferents entitats.

El tractament que es fa dels residus està expressat en el següent quadre

TRACTAMENT DELS RESIDUS			
Tipus de residu	Tractament	Entitat responsable	Localització
Domèstic	Incineració	Rebalim	Son Reus
Comercial	-	-	-
Vidre	Reciclatge	Econar (CIM)	Palma-Barcelona
Paper/cartó	Reciclatge	Econar (CIM)	Palma-Barcelona

Àmbit municipal. Font: Ajuntament d'Artà.

Finalment, també seria convenient destacar que fa poques setmanes es va tancar definitivament l'abocador il·legal de Son Fortè. Amb això, queda prohibit abocar residus provinents d'obres i construccions o residus voluminosos a cap lloc que no estigui

degudament autoritzat pel propi Ajuntament o per la Conselleria de Medi Ambient. No hi ha actualment cap abocador il·legal i descontrolat al terme municipal d'Artà.

L'únic punt autoritzat per aquest tipus d'activitat dins el nostre terme municipal es la Planta de Triatge de Ses Fontanelles.

Conclusions

- ✓ No hi ha molta diferència entre els volums generats en temporada alta i temporada baixa.
- ✓ S'han començat a instal·lar contenidor de plàstics i envasos.
- ✓ El ràtio de generació de residus (1,25 kg/hab/dia) és elevat, supera el ràtio recomanat de 0,80 kg/hab/dia per una població de les dimensions d'Artà.
- ✓ L'augment de residus ha estat constant, només cal destacar que la disminució de residus domiliaris del 1999 coincideix amb l'augment de residus de paper, gràcies a una campanya feta per l'Ajuntament. Malauradament al 2000 segueixen les coincidències de manera inversa.
- ✓ Els ciutadans responen a les campanyes promogudes per l'Ajuntament. Al 1999 se'n realitzà una de recollida de paper.
- ✓ El reciclatge de vidre i paper pareix que s'ha estancat al municipi
- ✓ La recollida de vidre i paper s'ha començat a fer particularment a comerços, bars i restaurants.
- ✓ Del total dels residus generat a Artà se'n reciclen el 30,8 %
- ✓ Una gestió correcta ambientalment és la que aprofita el potencial dels volums de residus, es a dir, és necessari la reducció del volum de residus domèstics en relació el volum dels residus separats.

TAULA DE CICLE DE RESIDUS	ARTÀ
---------------------------	------

	VOLUM			
RESIDUS DE RAMADERIA	___ t	reutilització		REUTILITZACIÓ 100% ___ t
OLIS USATS	___ t	reutilització		REUTILITZACIÓ 100% ___ t
RUNES	___ t		runes ___ t	
RESIDUS INDUSTRIALS	___ t		especials ___ t	___ t
RESIDUS INDUSTRIA TURÍSTICA				
FANGS EDAR	___ t	compostatge		___ t
RESIDUS MUNICIPALS 3.097.975 kg	2820000 kg	estació tranf.	70,4% gasos 1.974.000t 29.6% Incineració 846.000 kg	20% de cendres 169.200 kg
	127.459kg 150.566kg	VIDRE PAPER		80% escòries 676.800 kg
				127.459kg 150.566kg
	TOTAL 3.098.025t		TRACTAMENT O DEPOSICIÓ 169.200 kg + RUNES + ESPECIALS	VALORITZACIÓ I RECICLATGE 954.825 kg + FANGS + OLIS + R.RAMADER

[TORJAR INDEX](#)

APARTAT 2. CONTAMINACIÓ ATMOSFÈRICA

En l'estudi del vector de la contaminació atmosfèrica cal estudiar les emissions a l'atmosfera i les immissions rebudes.

La contaminació acústica també està englobada en aquest capítol.

Emissions atmosfèriques

Les emissions a l'atmosfera han de ser estudiades en el seu efecte d'àmbit local i d'àmbit global.

Efecte local: el que ens afecta a la salut i als ecosistemes locals.

Efecte global: el responsable de la salut de l'atmosfera i del canvi climàtic global.

Control de les emissions	SI	NO
Existeix un control municipal de les emissions atmosfèriques produïdes per les indústries		X
Existeix un control municipal de les emissions atmosfèriques dels habitatges (calderes...)		X
Existeix un control municipal de les emissions de vehicles ITV municipals		X
Existeix un control municipal de les emissions de vehicles ITV privats		X
Existeix un seguiment municipal de les dades d'emissions de les instal.lacions tèrmiques d'habitatges i de la planta hotelera		X
Existeix un seguiment municipal de les dades d'emissions del parc mòbil		X

	SI	NO
Existeix una estació de control d'emissions al municipi		X
CONTROLS DE CALDERES DE PLANTA HOTELERA		
Existeix una estació de control d'emissions al municipi		X
Es realitzen controls periòdics		X
Número de controls esporàdics realitzats l'any 2000	--	

Renous

En principi, en aquest aspecte no s'haurien de donar massa problemes. Però hi ha varies zones molt afectades, com la del Parc de Can Marín, sobretot durant els mesos d'estiu, conseqüència del "gamberrisme" d'alguns grups juvenils, que fan renou amb els ciclomotors i motocicletes (per culpa dels "tubarros") fins altes hores de la matinada, per la qual cosa, els veïnats han presentat diverses queixes.

Els renous al municipi d'Artà son regulats per una ordenança municipal, amb l'objectiu de regular l'actuació municipal amb vista a la protecció de les persones i els béns, contra les agressions produïdes per les manifestacions més representatives de l'energia acústica, els renous i les vibracions. Aquesta és una ordenança municipal sense perjudici de les prescripcions aplicables en virtut del Reglament d'Activitats Molestes, Insalubres, Nocives i Perilloses, i complementa les disposicions transitòries recollides en el Decret 20/1987.

Evolució de les emissions atmosfèriques en els darrers 5 anys.	--	
Incidències detectades.	--	

	SI	NO
Existeix un control periòdic de renou		X
Existeix un mapa sònic del municipi		X
Número de denúncies registrades en temporada alta		
Número de denúncies registrades en temporada baixa		
Número de denúncies justificades		
Número de denúncies sancionades		

L'ordenança municipal de policia i bon govern regula també el tema dels renous. D'aquesta es poden destacar els següents articles:

30è.- Tant a la via pública com a l'interior dels edificis o vivendes s'evitarà l'us de motors, botzines o qualsevol altre element sonor, tant de dia com en hores nocturnes, que pugui ocasionar molèsties al veïnatge i alterar la normal convivència ciutadana.

31è.- Els bars de la localitat hauran de respectar i complir les normes sobre renous molestos (música i altres) en hores nocturnes que puguin interrompre el descans dels veïns d'acord amb la normativa vigent.

Els particulars que tinguin aparells amb el volum molt alt o amb sons estridents, sigui l'hora que sigui, els hauran de moderar a fi de no molestar als veïns.

32è.- Dins el nucli urbà, residencial o densament poblat estarà prohibit qualsevol botzina o senyal acústica excepte en els casos de perill imminent.

33è.- La tenència d'animals domèstics comporta la presa de mesures adequades per tal d'evitar molèsties al veïnatge, ja sigui en el nucli urbà, residencial o àrees densament poblades. A tal fi, els propietaris estan obligats a l'ensinistrament dels seus animals per evitar qualsevol tipus de molèsties, impeding els renous, udols o lladrecs que augmentin la contaminació sonora ambiental.

En cas de molestar al veïnatge han d'esser traslladats a un altre lloc i fora del casc urbà.

34è.- Queda prohibit ocasionar renous que no estiguin legalment autoritzats, com a trets d'armes, coets o de qualsevol altre índole que molesti al veïnatge.

Queda prohibit ocasionar renous molestos a les empreses que estiguin ubicades en el nucli urbà, sobre tot dins les hores compreseses entre les 20 hores i les 8 del matí. Tampoc podran fer-ho en dies de festa, diumenges i dies no laborals sense la deguda autorització municipal.

També queda prohibit en actes particulars l'amollada de coets o altres sense el corresponent permís municipal, exceptuant els dies de festes locals o d'especial significació pel conjunt de la població.

35è.- En hores diürnes queda prohibida la posada en marxa de tocadiscos, televisions o qualsevol altre aparell sonor que degut a l'elevat volum pugui molestar als veïns, tenint l'obligació d'evitar que s'escoltin aquests renous des del carrer. En hores nocturnes

queda totalment prohibit tot tipus de renou que molesti al veïnatge i eviti el descans nocturn de les persones.

36è.- Els propietaris o ocupants de qualsevol vivenda o establiment estan obligats a mantenir neta la zona de la voravia o del carrer en tota l'extensió de la façana. Incórrer en aquesta falta pot esser motiu de sanció i multa.

37è.- Els propietaris o encarregats d'edificis deshabitats o solars no edificats tenen la obligació de mantenir-los nets, degudament tancats, i evitar olors que molestin. L'autoritat municipal podrà sol·licitar de qualsevol propietari o encarregat que prengui les mesures higiènic-sanitàries per a la correcta conservació del seu solar o edifici.

38è.- Queda totalment prohibit tirar qualsevol classe de fems, runes o similars fora dels contenidors especialment disposats per aquest afer. Tampoc podrà fer-se de cap manera en camins, torrents, finques i boscos. Els infractors seran sancionats. Les bosses que es deixen als carrers hauran de quedar ben tancades, preferiblement dipositades en poals amb tapadora, evitant que qualche animal pugui sostreure el contingut i escampar-lo per la via pública.

[TORNAR INDEX](#)

APARTAT 3. CONTAMINACIÓ DEL LITORAL

Qualitat de les aigües

La directiva 76/160/CEE (adaptada al Decret 734/1988), modificada per la Directiva 91/692/CEE obliga als estats membres a presentar tots els anys un informe de síntesi sobre les aigües de Bany i les seves característiques més significatives.

La valoració de la qualitat de les aigües de bany es realitza en funció de valors imperatius que s'han de respectar obligatòriament i d'uns valors guia més estrictes de 5 paràmetres: dos microbiològics (coliformes fecals i coliformes totals) i tres físics químics (olis minerals, substàncies tensoactives i fenols). A més, segons un informe presentat per la Conselleria de Sanitat, es pot apreciar que s'inclouen altres paràmetres, tal com: estreptococs fecals, salmonelles, enterovirus, PH, color, transparència, residus alquitranats, amoníac, nitrats i fosfats. També preveu una freqüència mínima de mostra.

Al municipi d'Artà es realitza el mostreig de la Platja de la Colònia de Sant Pere. Durant l'any 1998 es realitzaren dotze mostres d'aigua i durant el 1999 tretze mostres, les quals foren recollides des del mes d'abril al d'octubre, seguint l'estat de les aigües durant els dos anys analitzats qualificat com de: **EXCEL·LENT**.

Abocaments

En principi, no hi ha abocaments a la mar. Cal dir, però, que és possible que n'hi hagin per part de les embarcacions que fondegen enfront de les platges i cales. El fondeig d'embarcacions el que pot provocar és l'abocament d'aigües residuals, residus sòlids i desarrelament de praderies de fanerògames; afectant a les comunitats planctòniques, bentòniques i qualitat de l'aigua.

Neteja i regeneració de les platges

Al municipi d'Artà no hi ha un servei de neteja permanent de les platges. El que sí que es fa és un control rigorós de la qualitat sanitària de les platges i de les aigües de bany.

A les platges de Cala Torta i Cala Mitjana la neteja es realitzada pel concessionari del quiosc-bar.

A la Colònia de Sant Pere, la neteja de la platja la duen a terme els responsables de neteja de l'Ajuntament. Aquesta neteja es fa a mà.

Cal dir que no es fa la neteja de les platges d'Artà en temporada baixa. En aquestes platges no ha tingut lloc mai cap regeneració d'arena.

[TORJAR INDEX](#)

APARTAT 4. ABASTAMENT D'AIGUA

Fonts i característiques del subministrament

Tota l'aigua de subministrament del terme d'Artà prové de recursos interns.

Al municipi hi ha 2 xarxes, la d'Artà i la de la Colònia. Cal dir que al nucli d'Artà hi ha un dipòsit regulador que conté uns 1200 m³ i a la Colònia n'hi ha un que conté uns 1000 m³. A més, podem parlar d'un tercer dipòsit que rep l'aigua que arriba del pou de S'Hort des Brill i que té una capacitat d'uns 500m³.

La concessió de l'aigua potable és un servei municipal de gestió directa. El número d'habitatges connectats a la xarxa d'aigua potable és d'uns 2300. Les pèrdues a la xarxa s'estimen que son molt altes sobre un 60%.

De moment no està prevista cap construcció de dessaladores, encara que el que sí està previst és un estudi i execució de nous pous per garantir el subministrament d'aigua potable.

A les taules següents es defineixen les característiques dels pous i dipòsits que formen part de la xarxa:

NOM	PROPIETARI	DIPÒSIT	BOMBA
S'Hort des Brill 1	Ajuntament	S'Hort des Brill	0
S'Hort des Brill 2	Ajuntament		10 m3/h
Costa i Llobera 1	Ajuntament	Es connecta directa a la xarxa	0
Costa i Llobera 2	Ajuntament		50 m3/h
Sa Clota 1	Particular	Dipòsit d'Artà	54 m3/h
Sa Clota 2	Particular		35 m3/h
S'Ametllarà 1	Particular	Dipòsit de La Colònia	30 m3/h
S'Ametllarà 2	Particular		15 m3/h

Font: Ajuntament d'Artà.

Volums servits

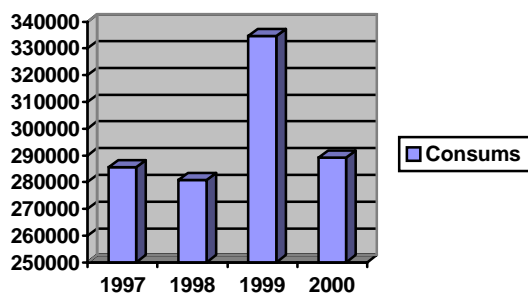
De l'Agenda Local 21 podem veure que el consum d'aigua a Artà ha augmentat al 1999 respecte de l'any 1998, però que ha baixat al 2.000. Les dades que es tenen són les següents:

Respecte aquestes dades podem dir que el consum al nucli urbà ha estat al 1998 i al 1999 de 229.154 m3/any i de 268.846 m3/any, respectivament.

Seguidament es poden veure aquestes dades separades per bimestres.

Bimestres	1997	1998	1999	2000
	m ³	m ³	m ³	m ³
1º Bimestre	47.165	31.366	52.031	27.693
2º Bimestre	38.273		52.069	55.826
3º Bimestre	38.424	73.818	29.564	68.245
4º Bimestre	44.058	51.568	53.779	59.736
5º Bimestre	49.719	58.678	81.059	0
6º Bimestre	77.877	65.156	66.060	77.677
Total	295.516	280.702	334.562	289.177

Font: Dades dels comptadors d'aigua de l'Ajuntament d'Artà



un mes i a un altre. Per exemple, podem veure com en el segon bimestre del 1998 no hi va haver un registre del que es va consumir, provocant que al tercer bimestre hi hagués un registre de consum molt elevat perquè es va sumar el realment consumit al 2ª bimestre més el que realment es va consumir al 3ª bimestre.

A més també podem veure el consum d'aigua per persona. Les dades són les següents:

Al 1998 va ser de 129 l/hab/dia;
 Al 1999 va ser de 151 l/hab/dia.
 Al 2000 va ser de 129 l/hab/dia.

Cal dir, respecte d'aquestes dades, que ens trobam amb un greu problema, que és el fet de que hi ha mesos en els quals no s'han mirat els comptadors d'aigua, cosa que provoca diferències substancials entre el que s'ha consumit a

Qualitat de l'aigua servida

Aquesta taula presenta els resultats de les anàlisis efectuades pel Centre d'Anàlisis Biològiques S.A.. Les anàlisis consisteixen en controlar la qualitat de l'aigua que serveix la xarxa del municipi.

	COSTA I LLOBERA	SA COLÒNIA	HORT D'ES BRIL	SA CLOTA	VALORS DE REFERÈNCIA
Caracters organolèptics	Incolora / inodora	Incolora / inodora	Incolora / inodora	Incolora / inodora	Incolora / inodora
Nítrits (mg/L)	0,0	0,0	0,0	0,0	Absència de nítrits
Amoni (mg/l)	0,0	0,0	0,0	0,0	< 0,5
Conductivitat mcS/cm	998	878	1110	1138	El corresponent a la mineralització
Cloro residual (mg/l)	0.26	0.24	0.78	0.12	0,2-1,0
Coliformes totals (UFC / dl d'aigua)	0	0	0	0	Absència/100 ml d'aigua
Coliformes fecals (UFC / dl d'aigua)	0	0	0	0	Absència/100 ml d'aigua
Clorurs (mg/l)	95	90	90	100	< 350
PH (uu PH)	7,0	7,0	7,0	7,0	6,5-9,5
Nitrats (mg/l)	55	28	25	25	<50
Oxidabilitat mg d'oxigen/l	2,8	2,0	2,9	3,9	< 5
Bactèries aeròries UFC/dl	0	0	0	0	
Estreptococs UFC/dl	0	0	0	0	

Font: Ajuntament d'Artà. Mitjana dels 6 primers mesos del 2001

Conclusions

- ✓ Pel que fa a les analítiques mostren una bona qualitat de l'aigua servida. Com es pot veure tots els valors entren dins dels valors de referència amb l'excepció dels clorurs del pou de Sa Clota que puntualment els accedeix.
- ✓ Al municipi hi ha 2 xarxes, la d'Artà i la de la Colònia. Cal dir que al nucli d'Artà hi ha un dipòsit regulador que conté uns 1200 m³ i a la Colònia n'hi ha un que conté uns 1000 m³. A més, podem parlar d'un tercer dipòsit que rep l'aigua que arriba del pou de S'Hort des Brill i que té una capacitat d'uns 500m³.
- ✓ Els pous són el 50% de propietat municipal i l'altre de propietat privada.
- ✓ La concessió de l'aigua potable és un servei municipal de gestió directa. El número d'habitatges connectats a la xarxa d'aigua potable és d'uns 2300.
- ✓ Les pèrdues a la xarxa s'estimen que son molt altes, sobre un 60%.

- ✓ L'aigua tractada a la depuradora demostra que a més de les pèrdues de la xarxa hi ha un gran número de pous privats no controlats.
- ✓ El consum d'aigua a Artà ha augmentat al 1999 respecte de l'any 1998, però en canvi ha baixat al 2.000.
- ✓ Pel que fa a les analítiques mostren una bona qualitat de l'aigua servida.

[TORNAR INDEX](#)

APARTAT 5. AIGÜES RESIDUALS

Grau de cobertura

	SI	NO
Estan connectats tots els nuclis urbans	X	
Existeixen registres de número de fosses sèptiques		X

Avaluació del volum d'aigües residuals domèstiques

Les aigües residuals del municipi d'Artà son tractades en dues estacions de depuració d'aigües residuals (EDAR). L'EDAR d'Artà i l'EDAR de la Colònia de Sant Pere, les dues de gestió municipal.

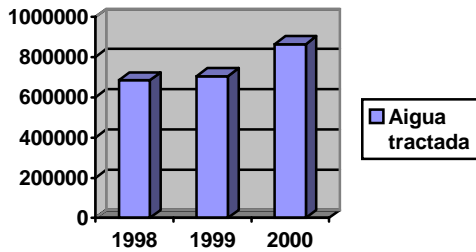
La depuradora municipal d'Artà tenia unes dades de partida (1995), com les que indiquen el següent quadre:

	Temp. Alta	Temp. Baixa
Població mitja (hab)	7800	7800
Cabal mitj (m3/dia)	2340	2340
Cabal anual m3/any	854100	

Font: EDAR d'Artà

Es a dir, no hi ha diferenciació entre el cabal de temporada alta i el de temporada baixa. Per una població de 7800 habitants, la depuradora rep un cabal de 2340 m3/dia. El cabal anual es de 854.100 m3/any.

ARTÀ					
	1998	1999	2000	Unitat	Font
Cabal anual municipal	685000	705000	864553	m ³ /any	IBASAN
Volum d' aigua que rep l' EDAR	316,18	318,46	385,26	l/hab/dia	IBASAN
Volum d'aigua residual abocada a la mar de l' EDAR	0	0	0	%	
Volum d' aigua residual reutilitzada de l' EDAR	0	0	0	%	
COLÒNIA DE SANT PERE					
Cabal anual municipal	123760	83935	83918	m ³ /any	



Les fugues de la xarxa d'abastament són considerable fins a un 60% de l'aigua produïda, aquest s'infiltra per la xarxa de clavegueram i arriba a la depuradora. Aquestes pèrdues de la xarxa provoquen a més d'un consum d'aigua molt elevat, que la depuradora ha de tenir un rendiment molt més elevat del que seria necessari.

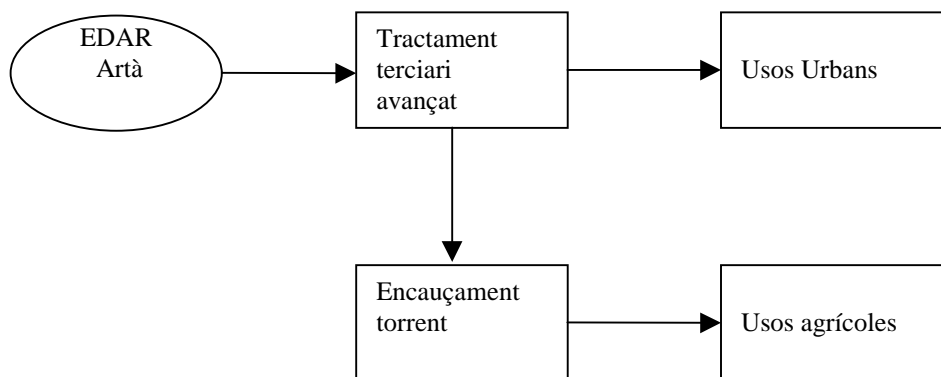
La diferència entre els 129 l/hab./dia de consum d'aigua i els 385 l/hab./dia d'aigua que arriba a la depuradora demostra la quantitat d'aigua que es perd per la xarxa.

L'EDAR d'Artà es situa en el desviament de la carretera comarcal 715 que enllaça el nucli urbà d'Artà amb el de Capdepera, a l'altura del Km 69,3, aferrat a la carretera local de Son Maganet. Limita amb el torrent de Canyamel, on verteix les seves aigües.

El medi del voltant es caracteritza per una activitat agrícola tradicional, basat en l'explotació de pous o de les tradicionals sinies. La renovació en els darrers anys ha estat mínima, essent petites i disperses explotacions, de caràcter familiar, baixa productivitat i, en molts casos, destinades a autoconsum.

L'EDAR tracta les aigües residuals produïdes en el nucli urbà d'Artà. L'afluent es verteix en la seva totalitat al torrent d'Artà (també anomenat des Millac o des Cocons). Aquest torrent desemboca a la platja de Canyamel amb el nom de Sa Farinera, encara que les aigües residuals que es verteixen no arriben a la costa; part d'elles s'infiltra a lo llarg del jaç (cauce) del torrent, essent retengudes a escassa profunditat, mentre que una altra part d'elles es capta directament per reg agrícola en les finques colindants.

Es te previst dotar de tractament terciari les depuradores del municipi. L'esquema del futur funcionament del sistema de regeneració i aprofitament proposat de l'EDAR d'Artà.



La reutilització de l'aigua depurada es destinada al reg agrícola, en la seva major part, i també al reg de zones verdes i jardins públics.

	SI	NO
Existeixen controls periòdics de la qualitat d'aigua d'entrada de l'EDAR	X	
Existeixen controls periòdics de la qualitat d'aigua de sortida de l'EDAR	X	
Nº d'incidències detectades l'any 2000		
Es compleix la normativa vigent	X	
Es detecten abocaments no controlats		X

Conclusions

Les fugues de la xarxa d'abastament són considerables (fins a un 60% de l'aigua produïda). Aquesta s'infiltra per la xarxa de clavegueram i arriba a la depuradora.

Les pèrdues de la xarxa provoquen a més d'un consum d'aigua molt elevat, que la depuradora ha de tenir un rendiment molt més elevat del que seria necessari.

La diferència entre els 129 l/hab./dia de consum d'aigua i els 385 l/hab./dia d'aigua que arriba a la depuradora demostra la quantitat d'aigua que es perd per la xarxa.

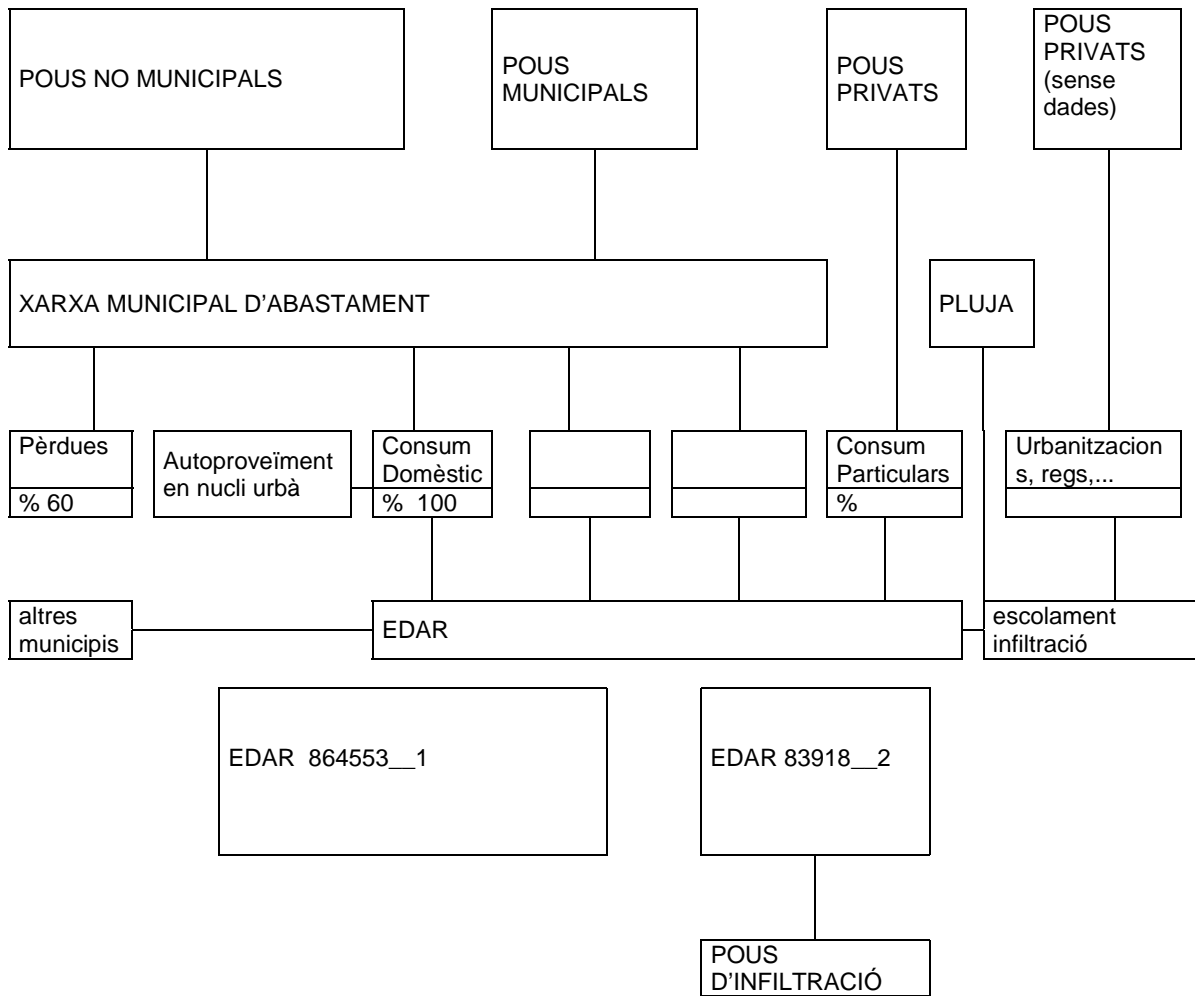
Les EDARs només tenen tractaments secundaris que no possibiliten la reutilització de les aigües.

L'EDAR tracta les aigües residuals produïdes en el nucli urbà d'Artà. S'aboquen en la seva totalitat al torrent d'Artà (també anomenat des Millac o des Cocons). Aquest torrent desemboca a la platja de Canyamel amb el nom de Sa Farinera, encara que les aigües residuals que es verteixen no arriben a la costa.

Per la seva banda l'EDAR de la Colònia tampoc aboca directament al mar, sinó que ho fa dins de pous d'infiltració.

El sistema de sanejament no recupera l'aigua depurada no el volum de fangs generats.

TAULA DEL CICLE DE L'AIGUA municipi 2000



[TORNAR INDEX](#)

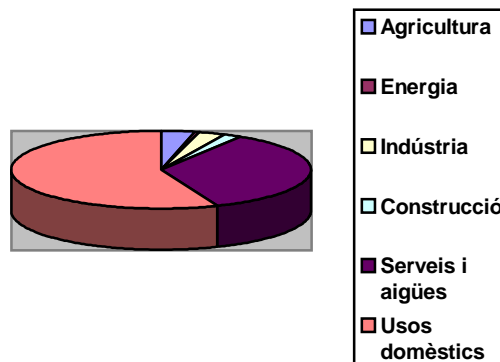
APARTAT 6. ENERGIA

En aquest apartat destaquem dues grans fonts de consum, fent referència a les energies més usades per la població d'Artà, que son: l'electricitat i el gas butà.

El consum elèctric de tot el municipi fou a l'any 1999 de 18.243.000 kWh, bastant superior al que hi va haver a l'any anterior, 1998, que fou de 16.549.000 kWh.

En el següent quadre podem veure com es distribueix el consum d'energia per sectors.

ENERGIA FACTURADA PER SECTORS (MWh)-ARTÀ AL 1999		
ACTIVITATS	FACTURACIÓ Percentatge	
Agricultura	673000	3,68%
Energia	62000	0,34%
Indústria	545000	2,98%
Construcció	338000	1,85%
Serveis i aigua	6378000	34,96%
Usos domèstics	10247000	56,17%
TOTAL	18243000	100%

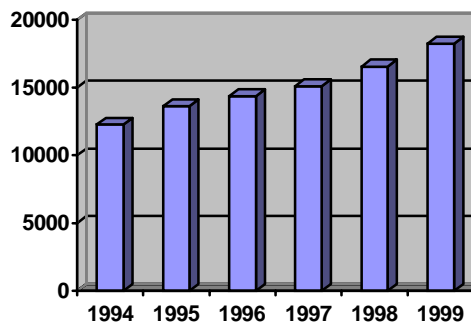


s'aproxima al 5% del total de l'energia consumida.

Com es pot apreciar en el següent gràfic, els grans consumidors d'energia elèctrica son els particulars, que consumeixen més de la meitat de l'energia consumida al municipi. També convé destacar el sector de serveis i aigua que consumeix aproximadament un 35% sobre el total de l'energia facturada. Finalment, convé dir que si sumam el consumit pel sector agrícola i pel sector industrial, ens dona un consum relativament petit, que

Any	Kwh
1994	12271000
1995	13634000
1996	14378000
1997	15093000
1998	16548000
1999	18243000

Respecte al consum per habitant va ser al 1999 de 1689,53 kWh/any.



GAS

La segona gran font d'energia usada per la població artanenca és el gas butà. No s'han pogut aconseguir les dades d'una forma tan detallada com en el cas de l'electricitat. Només es tenen el consum realitzat pels habitants en els darrers dos anys: 1998 i 1999.

A l'any 1998 hi va haver un consum de 415.512,5 kg i a l'any 1999 el consum de butà va baixar i es va situar en 395.575 kg. Això és el mateix que dir que hi va haver una demanda de bombones de butà de 33.241 al 1998 i de 31.646 al 1999, sabent que cada bombona conté 12,5 kg de butà.

Es a dir, l'any 1999 cada habitant d'Artà va consumir una mitja d'uns 65 kg/any, que és equivalent a dir que l'habitant mitjà va comprar durant tot l'any poc més de 5 bombones de butà.

En la diagnòsis de l'energia és important estudiar les següents fases:

1. Captació de l'energia i consum.

En el sistema de producció d'energia cal identificar el següent diagrama:

a. Recursos d'energia primaris:	SI	NO	Localització
no renovables: carbó		X	Central
renovables: aigua, sol vent,...	Sol	vent, aigua	Edifici: No hi ha relació

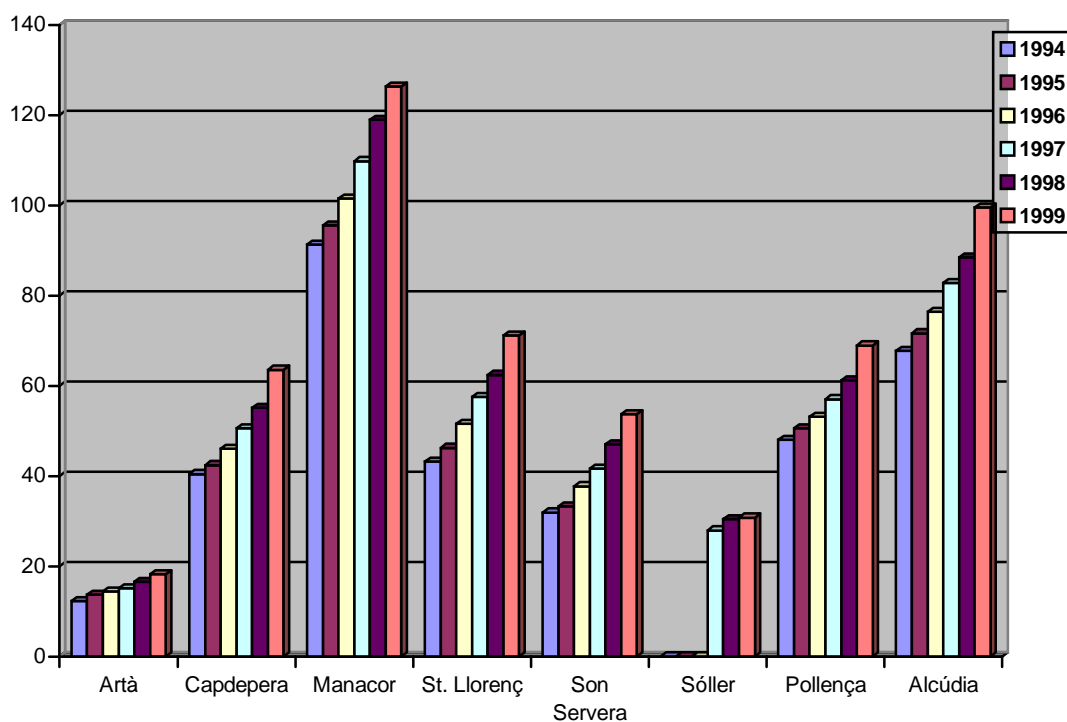
b. Conversió a energia útil:	SI	NO	
electricitat	X		
benzina	X		

Dels consums detectats en l'apartat anterior cal unificar-los en una unitat comuna: el tep (tones equivalents de petroli)

any 1999	consum anual	equivalència	teps
Electricitat	18243000 kwh	1 tep=11.600 kwh	1572,67 teps
gas natural (metà)	415512,5 kg	1 tep=1000 kg	415,5 teps
gasos liquats del petroli (GLP) (Butà i propà)			
combustibles líquids (gasoils i gasolines)			

Comparacions altres municipis similars:

ENERGIA TOTAL FACTURADA PER GESA (milers kwh) 1994-1999								
	Artà	Capdepera	Manacor	St. Llorenç	Son Servera	Sóller	Pollença	Alcúdia
1994	12.271	40.430	91.292	43.151	31.904	0	48.049	67.756
1995	13.634	42.381	95.499	46.258	33.263	0	50.531	71.639
1996	14.378	46.044	101.490	51.523	37.739	0	53.129	76.410
1997	15.093	50.533	109.807	57.523	41.622	27.928	57.015	82.765
1998	16.548	55.068	118.998	62.411	47.040	30.402	61.200	88.446
1999	18.242	63.540	126.334	71.136	53.683	30.783	68.957	99.519



Conclusions

- ✓ En aquest apartat es clau destacar les formes d'abastament d'energia del municipi, els grans consumidors, l'eficiència del cycle energètic, el consum particular dels serveis municipals i les gestions amb energies netes.
- ✓ La forma majoritària d'abastament energètic és l'elèctrica. L'any 1999 es consumiren a Artà 18.243.000 kW/h, (equivalent 1.572 tepts).
- ✓ Els grans consumidors d'energia elèctrica son els particulars amb el 56,17%.
- ✓ També cal destacar el sector de serveis i aigua que consumeix aproximadament un 35% sobre el total de l'energia facturada.
- ✓ Respecte al consum per habitant va ser al 1999 de 1689,53 kWh/any.

- ✓ El consum augmenten any a any, i del 1994 al 1999 ha estat d'un 32,7%.
- ✓ La segona gran font d'energia usada per la població artanenca és el gas butà.
- ✓ Es difícil aconseguir les dades d'una forma tan detallada com en el cas de l'electricitat. Només es tenen el consum realitzat pels habitants en els darrers dos anys: 1998 i 1999.
- ✓ L'any 1999 el consum de butà va baixar i es va situar en 395.575 kg.

[TORNAR INDEX](#)

APARTAT 7. RECURSOS NATURALS I BIODIVERSITAT

Com es comenta en capítols anteriors, Artà disfruta d'un entorn natural privilegiat. En els darrers anys s'han regulat aquestes zones mitjançant diferents lleis o plans d'ordenació.

D'aquest cal destacar-ne:

PORN

El Pla d'Ordenació dels Recursos Naturals diagnosticarà els valors paisatgístics de la zona, establirà una zonificació depenent de les característiques naturals i regularà els usos permesos a cada una d'ells.

La classificació és la següent:

Àmbit terrestre, de menys restrictiu a més restrictiu

- ✓ Àrees de conreu associat
- ✓ Àrees de conservació
- ✓ Àrees de conservació especial
- ✓ Àrees de conservació estricta

Àmbit marí

- ✓ Àrea de conservació marina

En el PORN es descriu i s'analitza el medi biòtic, vegetació i la fauna:

- ✓ De la vegetació cal destacar els 54 taxons endèmics, sotmesos cadascun d'ells a diferents nivells de protecció.
- ✓ Les comunitats faunístiques més ben representades són les que viuen a la garriga, els conreus i el carritjar. Existeixen comunitats molt interessants i de reduïda extensió, com les que viuen a zones humides i penya-segats.

ANEI

Existeixen dues Àrees Naturals d'Especial Interès (ANEI), segons la LEN:

- ✓ l'ANEI nº 9 de Sa Canova d'Artà, amb una extensió de 968,2 ha;
- ✓ l'ANEI nº 10 de les Muntanyes d'Artà, amb una extensió de 7313,2 ha.

ARIP

Hi ha una Àrea Rústica d'Interès Paisatgístic (ARIP) al municipi d'Artà i es relaciona amb l'ANEI número 10 muntanyes d'Artà.

ZEPA

Hi ha tres Zones d'Especial Interès per a les Aus (ZEPA) a l'entorn de la península d'Artà:

- ✓ El Cap Ferrutx
- ✓ El Cap des Freu
- ✓ El Cap Vermell

A continuació es descriu i s'analitza el medi biòtic. Ho separarem entre vegetació i fauna.

VEGETACIÓ

Introducció

El municipi presenta unes característiques ambientals que li lliuren un valor botànic inqüestionable. Si considerem la flora, hi trobam un gran nombre de tàxons interessants, alguns dels quals es troben en greu perill de desaparició. Quant a la vegetació, aquesta presenta importants valors naturalístics, paisatgístics i econòmics.

Aquests valors botànics es veuen caracteritzats per varis condicionants. Per una banda, les característiques fisiogràfiques de la Península d'Artà; i per altra banda, la realització per part de l'home de pràctiques ramaderes de crema.

Descripció de les comunitats

Si intentam fer un petit resum, podrem dir que la vegetació potencial de la zona correspon, als espais més propers al litoral, a la sèrie termomediterrània de l'ullastre, mentre que a les zones més interiors, a la sèrie meso-termomediterrània mallorquina de l'alzinar.

La vegetació real està molt condicionada pels tradicionals usos ramaders de la zona. Aquesta intensa activitat ramadera, que porta aparellada l'ús del foc, com a font de brots tendres de pastures, genera en àmplies zones, una vegetació dominada per espècies que, amb diferents estratègies, resisteixen l'acció del foc.

Aleshores, la vegetació real passa a ser dominada per formacions arbustives o herbàcies típiques de l'ullastrar, dominada, quan a l'extensió, per les carritxeres. Apareixen però redols continus d'alzinars que indiquen la potencialitat vegetacional de la zona. Les zones costaneres són dominades per comunitats de coixinets, sovint endèmics, i per esboços de vegetació dunar quant el substrat ho permet. Als espadats marins i als pendents majors apareixen interessants comunitats de muntanya, valuosíssimes atès el seu elevat índex d'endemismes.

Els alzinars

L'alzinar mallorquí és la comunitat forestal per excel·lència de l'illa. Es tracta d'un bosc dens i ombrívol, que genera al seu interior un microclima més fresc que a l'exterior. Una segona característica d'aquest bosc és la pobresa del seu sotabosc.

L'estrat arbori del prototip d'alzinar està format exclusivament per alzines però a les nostres illes són molt freqüents els boscos mixtos d'alzines i pi. Aquests boscos mixtos s'interpreten com una fase de transició en la successió cap a un alzinar adult. Hom interpreta aquests boscos mixtos com a antics alzinars pertorbats per l'acció del home. La pertorbació provoca una entrada de llum que permet el ràpid creixement del pinar, a l'ombra del qual torna a recuperar-se lentament l'alzinar.

El sotabosc es constituït per espècies arbustives escleròfil·les (de fulla dura), entre les quals les més importants són: la mata, l'aladern de fulla ampla, l'aladern de fulla estreta, el llampúdol, el llampúdol bord i l'esparreguera.

Finalment cal dir que hi ha dues varietats d'alzinar: l'alzinar humit i l'alzinar sec.

Ullastrar. Les comunitats del oleo-ceratonion

Bàsicament correspon al que coneixem com a ullastrars. Amb aquest nom es designa a les comunitats vegetals arbustives on domina l'ullaastre. El seu aspecte és molt dens amb una gran riquesa de l'estat arbustiu i lianoide. El seu aspecte fisonòmic és el d'un bosquet baix poc estratificat, ric en escleròfils i més heliòfil, que l'alzinar. A la nostra regió, de forma semblant als alzinars, pot aparèixer amb un estracte arbori de pins.

Actualment, s'accepta que el factor determinant que permet a aquesta comunitat desplaçar a l'alzinar és la humitat i la natura del substrat.

En moltes zones de l'àrea d'estudi l'ullastrar ha patit greus alteracions degut als incendis i al pasturatge intensiu. Aleshores, el càrritx i el garballó creixen en sobremanera i aquella garriga alta descrita anteriorment es transforma en una garriga baixa i amb aspecte sabanoide a causa del càrritx.

Les brolles calcicoles

La major part de la vegetació de les Illes Balears correspon a terres seques ocupades actualment per matollars de nanofaneròfits i camàfils o bé a erms més o menys rics en plantes anuals.

Si l'home no hagués alterat la vegetació natural, probablement l'extensió ocupada per vegetals de matollar o d'erm seria molt més petita perquè, almenys les bones terres planeres, amb sòl ben format i profund, serien cobertes de vegetació forestal productora d'obra intensa. En estat natural, matollars i erms terofítics estarien limitats als sòls més secs i pobres, sigui perquè fossin poc profunds i no s'hi pogués constituir una reserva d'aigua important, sigui perquè fossin massa inclinats i l'aigua de pluja s'hi infiltrés poc.

Les comunitats vegetals d'aquests indrets són formades íntegrament per espècies heliòfiles, que necessiten una claror intensa per realitzar la fotosíntesi amb intensitat suficient. No vol dir això que siguin comunitats sense arbres. El pi blanc, que és l'arbre dominant en una gran part de les Illes Balears, no sòl produir una disminució de claror prou intensa per eliminar la majoria de les plantes heliòfiles. El pinar no és cap autèntica comunitat forestal en l'aspecte ecològic. El pi recobreix simplement un sotabosc arbustiu o herbaci heliòfil.

La Vegetació de muntanya

Carritxeres: Presenten una estructura sabanoide dominada pel càrritx. Es tracta d'una comunitat de substitució que apareix després de la degradació dels alzinars i coscollars mallorquins. A les carritxeres abunden les espècies pròpies del Oleo-Ceratonion però és una comunitat dominada sempre per el càrritx.

La vegetació de coixinets: Anomenam comunitats de coixinets a formacions obertes, amb una cobertura mitjana variable, que oscil·la entre un 50% i un 75%. No hi trobem formes arbòries, i els arbusts presents no solen tenir una alçada superior al metre. Les formes pulvinars (coixinet) són molt abundants i, entre ells, destaquen les formes

espinoses. L'aspecte sabanoide d'algunes localitats vé motivat per l'abundància del càrritx.

La comunitat de coixinets es constituïda bàsicament per eixorba-rates blanc, eixorba-rates negre i l'arítja, totes elles endemismes de les nostres illes.

Comunitats de plantes rupícoles: En aquesta secció incloem comunitats ben diferenciades des del punt de vista fitosociològic, però que comparteixen ambients molt similars; els penyasegats, les esclètxes de les roques i els petits replans que en elles apareixen.

El valor naturalístic és excepcional, doncs estan integrades per nombroses espècies de l'àrea balear.

Aquesta comunitat típica de la muntanya balear apareix amb un grau de desenvolupament baix a les muntanyes de la zona d'estudi. Es tracta de comunitats formades per plantes perennes subarbuscives de poca altura, llenyoses o subllenyoses, a vegades disposades en coixinets. Aquestes comunitats es disposen en les murs i penya-segats calcaris verticals o subverticals, i són molt més riques en espècies en aquells penyals orientats cap al nord.

La composició florística d'aquestes comunitats és molt interessant ja que compta amb un nombre elevadíssim d'endemismes. Ha de destacar-se que en l'àrea d'estudi trobem l'única localitat on es troba l'endemisme balearic Silene pseudoatocion.

Comunitats de plantes herbàcies i cespitoses de replans i talussos: En condicions microclimàtiques molt especials es desenvolupen aquestes petites però interessantíssimes comunitats. Així, principalment en vessants orientats al nord, apareixen petits pradells gespitosos amb un nombre molt elevat d'espècies endèmiques.

La vegetació litoral

Els ambients litorals es caracteritzen bàsicament per l'acció de la sal i l'acció del vent, els quals confereixen a la vegetació present unes característiques molt diferenciades. Així, distingirem entre la vegetació del litoral rocós i la vegetació del litoral arenós, doncs l'existència d'un substrat fort enfront a un substrat tou i mòbil origina tipus de vegetació força diferenciats.

Vegetació dels roquissars marins: L'extensió i diversitat d'aquesta vegetació depèn bàsicament del pendent del terreny. Així, en terrenys abruptes es desenvolupen molt poc aquestes comunitats mentre que si el pendent és suau i, per tant, la influència marina pot abastar superfícies majors, es diversifica i presenta aleshores una major variabilitat. Cal distingir dues bandes de vegetació:

a) Primera banda de vegetació: Les comunitats d'aquesta classe són força complexes degut a la dificultat de reconèixer i valorar els tàxons del gènere Limonium. Aquest tàxon presenta un elevadíssim índex d'endemismicitat.

Les espècies característiques d'aquest ambient són vegetals carnosos com els Limonium i el fonoll marí, acompanyat de l'endèmic Senecio rodriguezii.

b) *Segona banda de vegetació:* Apareix per sobre de la banda del *Limonietum caprariensis*. Es tracta a les nostres illes d'una rica comunitat de camèfits en forma de coixinets i espinosos (socarrells).

Encara que la forma típica és la que presenta *Launaea cervicornis*, *Dorycnium fulgurans*, etc, existeix una gran variabilitat, doncs aquesta comunitat fa de transició vers comunitats no litorals.

Vegetació de dunes i platges: En aquesta àrea s'hi desenvolupa la vegetació psammòfila que compren nombroses espècies de diverses famílies que constitueixen comunitats poc denses de plantes herbàcies i mates d'aspectes xeromorf. S'ha de diferenciar entre:

a) *Vegetació de primera línia dunar:* Es tracta d'una comunitat molt pobre en la qual fan un paper molt important les plantes estoloníferes. Apareix a les platges entre la zona directament influïda per la mar i la primera línia de dunes. Hi trobam espècies com: *Elymus farctus*, *Sporobolus arenarius*,...

b) *Vegetació de la segona línia dunar:* L'espècie dominant, el borró, fa obstacle al vent i genera així una progressiva acumulació d'arena. Les espècies més representatives són *Ammophila arenaria* i *Medicago marítima*.

c) *Vegetació de rerduna:* És més rica en composició florística que les anteriors. Hi viuen altres espècies no litorals. Les espècies més característiques són: *Crucianella marítima*, *Helichrysum stoechas*,...

La vegetació de les zones humides

Abasta des de petites fonts i torrents fins a llacunes litorals amb comunitats aquàtiques estables i/o temporals. Són exemples d'aquests hàbitats: la font de la zona de Betlem, el torrent de Na Borges,...

Les comunitats aquàtiques que en aquests s'hi desenvolupen son:

Petits bosquets de ribera: Es tracta de comunitats arbòries que colonitzen els torrents, les fonts i les voreres dels canals de les àrees humides. Son comunitats tancades que provoquen una disminució de la radiació que arriba al sòl, bastant altes (entre 8 i 15 metres) i amb una riquesa d'espècies arbòries bastant elevada, en la seva gran majoria arbres de fulla caduca.

Els arbres més característics d'aquesta comunitat són el freixe, el poll blanc, el poll negre, l'om, el plàtan, etc.

Quant als elements arbustius aquests són més bé escasos però hi són abundants els lianoides i els herbacis.

La variabilitat d'aquests ambients depèn bàsicament de l'espècie arbòria dominant. En la zona d'estudi, el poll blanc és l'element present tipificador d'aquestes comunitats.

Restes de boscos de tamarells: Aquestes comunitats es troben a mig camí entre la vegetació de les zones humides i la vegetació litoral.

Els elements definitoris són la presència de *Tamarix africana* i *Tamarix canariensis*.

Canyissars: Són comunitats denses i atapeïdes que creixen a les zones aquàtiques més estables. Els vegetals definitoris d'aquestes comunitats són: el canyet; la bova; els joncs; la corritjola;...

Jonqueres: Són poblacions de joncs, és a dir, de plantes sense fulles o amb fulles cilíndriques sovint acabades en punxes. Anomenam joncs a diverses espècies de varies famílies. Son plantes que colonitzen espais que canvien sovint el seu contingut en aigua i suposen una zona de transició entre la vegetació aquàtica o higròfila i la de terra més endins. Són presents en zones dulciaqüicoles com en sòls lleugerament salins.

Salicorniars: En determinats indrets costaners, majoritàriament aiguamolls, apareixen sòls argilosos, compactes i impermeables, l'aigua salada va evaporant-se i el sòl s'impregna de sal. Aquests ambients, són colonitzats per les salicornies, plantes suculentas capaces de sobreviure en aquestes condicions de salinitat elevada. Les poblacions estan dominades aquí per: cirialeres, salsones i salats.

Les comunitats aquàtiques: Als cursos aquàtics més o menys permanents existents en la zona s'hi desenvolupen macròfits, bé algals bé fanerogams, colonitzant les aigües temporalment durant els seus cicles vitals.

Així, poblacions de caràcies i de macròfits fanerogams donen tipificació vegetal a aquestes àrees.

VALORACIÓ

La península d'Artà tanca dintre de la seva petita superfície un recull valuósíssim de la flora i vegetació de l'illa de Mallorca. Així, el fet de trobar en un espai tan petit ambients com sistemes dunars, roquissars litorals, muntanyes, camps de conreus, zones humides, etc. origina un índex de concentració de riquesa botànica molt elevada.

Les zones més interessants des d'un punt de vista florístic són els penyals existents en les serres d'Artà. En aquestes àrees es concentra des de comunitats de coixinets fins a altres rupícules o gespitoses molt riques en endemismes. L'originalitat d'aquest hàbitat es troba en la presència a alçàries modestes de tàxons, també presents en la serra de Tramuntana, però a alçàries sensiblement majors.

La zona litoral també és de força enterès doncs alterna roquissars litorals (amb gran interès per la importància i diversitat del gènere *Limonium*) amb platges i sistemes dunars que encara presenten un bon estat de conservació.

La presència d'alzinars ha de ser també considerada, atès el seu caràcter de vegetació climàtica en la major part de la zona estudiada. Cal arribar a una total delimitació d'aquestes àrees per així garantir la seva preservació.

Les zones humides contribueixen a enriquir encara més aquest conjunt botànic. Aquestes àrees, pròximes a nuclis turístics costaners i a espais litorals d'alta aflència turística,

pateixen la pressió que aquesta activitat genera, essent aquest el principal risc quant a la conservació dels seus valors naturals.

No obstant això cal alertar sobre els impactes que generen els incendis forestals sobre la zona. Prova en són les nombroses mostres de fases de vegetació degradativa que dominen el paisatge vegetal de la zona.

FAUNA

INTRODUCCIÓ

En aquest apartat és important dir que hi ha una gran diferència entre cartografiar elements florístics i elements faunístics.

Això es degut a que moltes espècies de mamífers i aus sedentàries realitzen desplaçaments quilomètrics a lo llarg d'un sol dia, i a més hi ha algunes espècies d'aus que són hivernants o migratòries. Aquests desplaçaments no es produeixen en els casos de la flora.

També cal dir que molts d'animals, i sobretot les espècies vertebrades, són molt més sensibles a qualsevol alteració del seu hàbitat, tant sigui dins la seva àrea de reproducció com d'alimentació o repòs, que les espècies vegetals.

Amb tot això, per a moltes espècies no és possible la seva representació com a simples punts sobre el territori.

ESPÈCIES

Catàleg parcial i provisional

Fauna marina: No hi ha cap recerca feta.

Fauna terrestre

a) Invertebrats

En general no hi ha una informació detallada sobre la corologia de les diferents espècies ni sobre la seva presència i distribució a la península d'Artà. Només en el cas de certs endemismes i espècies singulars existeix informació una mica més detallada.

Així i tot s'ofereix una llista d'invertebrats endèmics presents classificats per classes: Classe gastropoda; classe arachnida; classe crustacea; classe insecta.

b) Vertebrats

La informació disponible sobre vertebrats és important. El major volum d'informació correspon a les aus, de les quals es possible confirmar la presència de les diferents espècies gràcies a dades publicades. Sobre mamífers, rèptils i amfibis la informació és molt més difusa.

El catàleg provisional de vertebrats presents a l'àmbit estudiat està classificat per: classe amphibia; classe reptilia; classe aves; classe mammalia.

Bona part de la fauna vertebrada de Mallorca és present a la península d'Artà. Més de la meitat dels taxons de vertebrats que viuen a Mallorca se troben també a la zona d'estudi. A la taula següent s'ofereixen els totals per a cada classe i es comparen amb els totals per a Mallorca.

	Península d'Artà	Mallorca	%
Amfibis	2	3	66.7
Rèptils	6	9	66.7
Aus	127	312	40.7
Mamífers	19	26	73.1

Font: PORN

Cal fer una sèrie de consideracions:

- ✓ El nombre d'espècies d'aus de les quals es té constància a la zona és menor que el nombre real degut a la manca de campanyes d'anellatge, gairebé imprescindibles per a detectar determinades espècies.
- ✓ El nombre d'espècies de mamífers podria ser considerablement major que el que oferim, si se confirmàs la presència de les diferents espècies de quiròpters presents a Mallorca i que segurament apareixen també a la península d'Artà.

Importància i estat de conservació de les espècies

El nombre absolut d'espècies és una dada important a tenir en compte a l'hora de valorar la importància faunística d'una zona. Però és evident que no totes les espècies poden ser valorades d'igual manera dins el conjunt. Algunes espècies, per la seva singularitat, escassetat o rol ecològic tenen un pes més important que altres. Per això, s'han identificat espècies presents que estan incloses a catàlegs d'espècies protegides, llistats que en la major part dels casos han estat establerts per instruments legals i que suposen mesures de protecció per a les espècies incloses.

Mirant al PORN podem veure com es classifiquen les diferents espècies segons la forma de protecció. Les diferents categories de protecció que es troben són:

- ✓ Categoria UICN a les Balears. Poden ser:
 - NA: No amenaçades
 - K: Insuficientment coneguda
 - I: Indeterminada
 - R: Rara
 - V: Vulnerable
 - E: En perill
- ✓ CNEA: Espècie inclosa al Catàleg Nacional d'Espècies Amenaçades.
- ✓ LRVE: Espècie inclosa al Libro Rojo de los Vertebrados de España.
- ✓ DA: Espècie inclosa a l'Annex I de la Directiva d'Aus.

- ✓ DH: Espècie inclosa a l'Annex II de la Directiva d'Habitats.

De les 154 espècies de vertebrats dels quals tenim presència provada a la zona, el 72% està inclòs al Catàleg Nacional d'Espècies Amenaçades i el 20% està inclòs al Libro Rojo de los Vertebrados de España. Per altra banda, el 22,8% de les aus observades està inclòs en l'Annex I de la Directiva d'Aus, i el 11,1% dels amfibis, rèptils i mamífers presents formen part de l'Annex II de la Directiva d'habitats.

Quant a les espècies presents i la seva categoria de conservació segons la UICN (proposada per a les Balears per la Conselleria de Medi Ambient), 106 de les espècies estan considerades com a No Amenaçades, 16 espècies com a Rares, 16 espècies com a Vulnerables, 9 espècies com a Indeterminades, 5 espècies com a Insuficientment Conegudes i 2 espècies com a En Perill.

Fent una valoració general de la fauna present a la península d'Artà, podríem destacar:

- ✓ Un nombre important d'espècies d'aus rapinyaires, nidificants o visitants més o manco habituals, estan considerades en perill d'extinció a les Illes Balears.
- ✓ Presència de colònies d'aus marines d'especial interès conservacionista. Aquestes espècies han motivat la declaració de 3 Zones d'Especial Interès per a les Aus (ZEPA): Cap Ferrutz; Cap des Freu i Cap Vermell.
- ✓ Importants poblacions d'aucells del gènere *Sylvia*, com *Sylvia Sarda* balearica y *Sylvia undata*, espècie de recent colonització que presenta a la zona la major població coneguda de Mallorca.
- ✓ Presència de poblacions molt importants de *Testudo hermanni*.
- ✓ Presència de diverses espècies de rates pinyades, en una situació poblacional i corològica indeterminada.
- ✓ En termes generals, són presents a la zona un nombre considerable d'espècies en perill, vulnerables o rares (34 espècies), cosa que confereix a l'àrea una considerable importància conservacionista.

En general, podem dir que la tendència en l'estat de conservació de la fauna vertebrada és bastant estable. Llevat de casos puntuals, no s'han apreciat descensos significatius en les poblacions de les espècies al llarg dels darrers anys. En canvi, però, és evident que moltes de les poblacions se troben molt per davall dels nivells que podrien assolir si les condicions ambientals fossin millors.

Podem concloure que l'estat de conservació de les poblacions faunístiques a la península d'Artà no és preocupant però sí clarament millorable.

COMUNITATS

Les diferents espècies no se distribueixen de forma aleatòria sobre el territori, sinó que sovint estan lligades a certs tipus d'ambients. Existeixen espècies amb requeriments molt específics, mentre altres són manco exigents i poden aparèixer freqüentment a hàbitats ben diferents.

Analitzant els diferents grans hàbitats presents a la zona des de l'òptica de la seva utilització per la fauna, hem establert una sèrie d'hàbitats principals tot i essent conscients que qualsevol simplificació implica una pèrdua de fiabilitat en els resultats. Els hàbitats establerts són:

- ✓ Costa
- ✓ Penya-segat costaner
- ✓ Penya-segat interior
- ✓ Zona humida
- ✓ Alzinar
- ✓ Pinar
- ✓ Garriga
- ✓ Carritxar
- ✓ Olivar
- ✓ Conreu
- ✓ Zona urbana

Sense dubte, d'entre les categories proposades, són els conreus els més heterogenis i per als quals les mostres preses a llocs diferents del territori poden presentar més diferències quant a la seva composició faunística. Aquesta heterogeneïtat és, però, una de les característiques fonamentals d'aquest hàbitat i raó fonamental de la seva elevada diversitat biològica.

Composició de les comunitats

Anant al PORN podriem veure com hi ha unes taules on es presenten les diferents espècies més característiques dels diferents hàbitats. En elles s'inclou també aquelles altres espècies especialment significatives per la seva importància ecològica, encara que siguin menys habituals. Per a cada cas s'assenyala el règim de presència, que pot ésser:

- a. Sedentària: Si l'espècie hi és present tot l'any.
- b. Estival: Si l'espècie hi és present durant l'època de reproducció.
- c. Hivernant: Si l'espècie hi és present durant l'hivern.
- d. Migrant: Si se presenta durant les migracions.
- e. Visitant: Si apareix durant l'època de cria però no s'hi reproduïx.

S'inclou també en les taules una indicació sobre abundància, evidentment amb criteri subjectiu, assenyalant si l'espècie se presenta de forma abundant, comuna, escassa o rara.

1. Costa: S'inclouen els ambients litorals tant costa arenosa com rocosa baixa o poc pronunciada. La majoria de les espècies només hi són de visita, sobretot per alimentar-se.
2. Penya-segat costaner: És un hàbitat molt especial, per la seva estructura lineal i per constituir el lloc de cria d'espècies d'elevat interès conservacionista. Les espècies que s'hi donen lloc depenen d'altres ambients per a alimentar-se.
3. Penya-segat interior: Com en el cas anterior, en aquest ambient s'inclouen espècies presents durant la reproducció, i també algunes molt típicament lligades en altres moments del seu cicle vital.
4. Zones humides: Dins de l'àrea estudiada, les zones humides presents són localitats molt petites i amb una elevadíssima diversitat faunística. Aquestes zones són de gran importància tant per a la reproducció d'algunes espècies com per a la hivernada o el descens migratori d'altres.

5. Alzinar: Aquesta formació ocupa extensions reduïdes. L'altura de la vegetació és variable, i presenta un recobriment elevat, amb o sense sotabosc (normalment mai massa dens). Dins l'alzinar s'hi troben algunes espècies típicament forestals, i d'altres compartides amb altres hàbitats més oberts.
6. Pinar: És un hàbitat exclusiu per algunes espècies, i per altres un hàbitat de transició entre les condicions purament forestals i les de garriga. Constitueix un medi arbrat i sovint dens, amb sotabosc habitualment consistent en garriga.
7. Garriga: Aquest hàbitat presenta una diversitat faunística considerable, i és fonamental per algunes espècies d'aus passeriformes. Està constituït per espècies llenyoses d'altura variable. L'existència de clarianes i arbusts alts crea una diversitat de condicions altament favorable. Cal destacar la important presència d'espècies vegetals que proporcionen aliment per a moltes espècies animals.
8. Carritxar: En els carritxars la densitat i fins i tot la diversitat faunística pot ser menor que en altres ambients, encara que hi són presents algunes de les espècies més importants de la nostra fauna. La poca altura de la vegetació i la limitada disponibilitat d'aliment condicionen la instal·lació de moltes espècies d'aus.
9. Olivar: Aquest hàbitat està format bàsicament per una sola espècie arbòria, l'olivera, que sovint està acompanyada d'espècies arbustives i herbàcies formant un ambient molt obert. L'hem considerat a part d'altres conreus arbrats ja que pot ser sovint pont entre els conreus i els carritxars o garrigues de muntanya. Presenta algunes particularitats faunístiques interessants.
10. Conreus: Dins aquest ambient heterogeni se donen cita espècies amb requeriments molt diversos, ja que la presència d'espècies herbàcies amb una cobertura poc densa d'arbres i l'existència de bardisses i parets creen unes condicions molt favorables per a l'establiment de moltes espècies.
11. Zones Urbanes: En aquesta categoria s'inclouen aquelles zones amb una estructura urbana de tipus tradicional, amb presència poc important de zones arbrades. Les zones urbanes de tipus extensiu (no considerades aquí) presenten sovint comunitats faunístiques similars a les de l'hàbitat forestal ocupat (pinars o garrigues, normalment).

Importància i estat de conservació de les comunitats.

Podríem parlar de dues formes de valoració:

- ✓ Les comunitats amb més espècies catalogades són les que tenen espècies arbòries o arbustives altes (conreu, garriga, olivar, pinar, alzinar). Si som una mica més exigents quant a la presència d'espècies amenaçades, la garriga, el carritxar i els conreus són els hàbitats que tenen més espècies de conservació prioritària.
- ✓ Si s'opta per valorar les comunitats faunístiques en funció de la seva extensió, tindrem que en ordre decreixent, les comunitats faunístiques més importants seran les que ocupen:

Zones humides
Penya-segats costaners
Penya-segats interiors
Alzinar
Olivar
Costa
Medi urbà
Pinar
Garriga
Carritxar
Conreu

És evident que amb els dos criteris de valoració s'arriba a conclusions ben diferents sobre la importància dels diferents hàbitats faunístics. Per oferir una solució de compromís, podríem valorar com a més importants les comunitats que ocupen extensions extremadament reduïdes, i a continuació aquelles que siguin més importants per a la conservació d'espècies amenaçades. Així, una possible proposta de valoració, en ordre decreixent, seria aquesta:

Zones humides
Penya-segats costaners
Penya-segats interiors
Garriga
Carritxar
Conreu
Olivar
Costa
Pinar
Alzinar
Zones Urbanes

Parlant de conservació, el seu estat no és òptim en cap cas. Podem citar com a factors més importants que incideixen negativament sobre les comunitats faunístiques:

- ✓ La contaminació de les aigües per adobs i aigües residuals, causant eutrofització i pèrdua de diversitat de les comunitats aquàtiques.

- ✓ La pèrdua de tranquil·litat per excés de freqüentació, especialment important a la costa, els penya-segats costaners i les zones humides.
- ✓ La simplificació de les comunitats a causa dels incendis forestals que periòdicament afecten zones de carritxar, garriga, pinar i alzinar.
- ✓ El canvi d'us de conreus, passant a tenir una major pressió antròpica per residència i patint canvis en el seu hàbitat per introducció d'espècies vegetals exòtiques.
- ✓ L'enverinament de la fauna a causa de la utilització abusiva de fitosanitaris als conreus, i l'enverinament intencionat per eliminar predadors a la garriga.
- ✓ La introducció d'espècies exòtiques o domèstiques que competeixen o depreden sobre les autòctones.
- ✓ La fragilitat de determinats hàbitats a causa de la seva reduïda extensió territorial.

Zones importants per a la fauna reconegudes per altres estudis diferents al PORN

Existeixen diversos estudis que identifiquen diverses zones importants per a la fauna dins l'àmbit de la península d'Artà.

Dins aquest àmbit existeixen dues IBA (Important Bird Area) situades la primera entre el Cap Farrutx i el Cap des Freu, i la segona al Cap Vermell. Aquestes àrees han estat identificades per l'International Council for Bird Preservation com a zones importants per a la supervivència de determinades espècies, bàsicament d'aus marines. Posteriorment, i en compliment del que disposa la Directiva d'aus (409/79/CEE), l'estat espanyol declarà part d'aquestes àrees com a ZEPA (Zona d'Especial Protecció per a les Aus).

El Pla de conservació dels rapinyaires de les Balears, redactat per la Conselleria d'Agricultura i Pesca al 1991, assenyalava dins la Península d'Artà una de les zones importants per als rapinyaires de Balears. No en và, aquesta zona alberga una de les poblacions més interessants de Mallorca.

Recentment, l'Estudi de la viabilitat de recuperació del vellmarí a les Balears realitzat per la Conselleria de Medi Ambient considera aquesta com una de les millors zones de les nostres illes per a la reinstal·lació a les Balears d'aquesta espècie extingida.

CONCLUSIONS

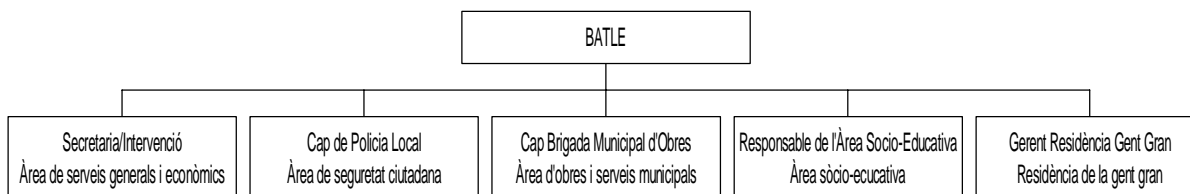
La península d'Artà és una zona faunísticament important. A excepció de les zones humides, tots els altres grans hàbitats faunístics de Mallorca s'hi troben relativament ben representats. Més de la meitat de les espècies animals vertebrades que viuen a Mallorca apareixen també a la península d'Artà.

Bona part de la fauna present està protegida (72%) i un bon nombre d'espècies són considerades amenaçades i de conservació prioritària. Cal destacar com a rellevants les seves poblacions d'aus marines, d'aus rapinyaires i de tortuga mediterrània (Testudo hermanni). Aquestes poblacions han justificat la declaració de 3 ZEPA a l'empar de la Directiva 409/79/CEE d'aus.

Existeix una important mancança d'informació sobre els invertebrats presents i la seva distribució; igualment és deficitària la informació existent sobre els mamífers quiròpters. Les comunitats faunístiques més ben representades són les que viuen a la garriga, els conreus i el carritxar. Existeixen comunitats molt interessants i de reduïda extensió, com les que viuen a zones humides i penya-segats.

[TORNAR INDEX](#)

ORGANITZACIÓ DEL MUNICIPI



Cal destacar de cada àrea:

A l'àrea de Secretaria i intervenció es configuren tots els pressuposts i és on es redacten les distintes ordenances municipals.

A l'àrea de seguretat ciutadana es desenvolupa tot el control de les lleis de competència municipal i de les ordenances. A aquesta àrea dependent directament del Batle hi ha també el guarda forestal.

A l'àrea de serveis i obres hi ha tota la brigada municipal, els operaris de neteja, jardineria i cementiri municipal...

De l'àrea sòcio-educativa depenen totes aquelles competències redactades en el capítol del mateix nom. Biblioteca, Treballadora social, Educador social, Psicopedagog, Professor de formació.

A l'àrea de gent gran s'hi desenvolupa tot l'organigrama de la residència de la gent gran.